

## Ysterudneset gnr.28 b.nr.6-7 og 48

### Jordvern og matjord

I Jordlovens § 9, 1. avsnitt står det «Dyrka jord må ikkje brukast til føremål som ikkje tek sikte på jordbruksproduksjon. Dyrkbar jord må ikkje disponerast slik at ho ikkje vert eigna til jordbruksproduksjon i framtida.»

#### **§ 9 Bruk av dyrka og dyrkbar jord**

Dyrka jord må ikkje brukast til føremål som ikkje tek sikte på jordbruksproduksjon. Dyrkbar jord må ikkje disponerast slik at ho ikkje vert eigna til jordbruksproduksjon i framtida.

Departementet kan i særlege høve gi dispensasjon dersom det etter ei samla vurdering av tilhøva finn at jordbruksinteressene bør vika. Ved avgjerd skal det mellom anna takast omsyn til godkjende planar etter plan- og bygningslova, drifts- eller miljømessige ulemper for landbruket i området, kulturlandskapet og det samfunnsgagnet ei omdisponering vil gi. Det skal òg takast omsyn til om arealet kan førast attende til jordbruksproduksjon. Det kan krevjast lagt fram alternative løysingar.

Samtykke til omdisponering kan givast på slike vilkår som er nødvendige av omsyn til dei føremåla lova skal fremja.

Dispensasjonen fell bort dersom arbeid for å nytta jorda til det aktuelle føremålet ikkje er sett igang innan tre år etter at vedtaket er gjort.

Departementet kan påby at ulovlege anlegg eller byggverk vert tekne bort.

**Dyrka jord:** Der loven bruker begrepet «dyrka jord» menes det som i arealressurskartet AR5 er definert som fulldyrka jord, overflatedyrka jord og innmarksbeite. Disse er klart definert i [klassifiseringssystemet for AR5](#). Jordbruksareal er et annet begrep som er synonymt med dyrka jord.

**Dyrkbar jord:** Loven nevner også «dyrkbar jord», dette er areal som ikke er fulldyrka, men som ut ifra agronomisk perspektiv kan dyrkes opp til fulldyrka jord, og som holder kravene til klima og jordkvalitet for plantedyrking. Dyrkbar jord kan være registrert på arealtypene overflatedyrka jord, innmarksbeite, skog, åpen fastmark og myr i AR5.

**Matjord** er et mer folkelig begrep og har ingen klar definisjon, men brukes mest som et synonym til jordbruksareal eller dyrka jord.

I [Nasjonal jordvernstrategi 2021](#) er regjeringens mål «at den årlige omdisponeringen av dyrka jord ikke skal overstige 3 000 dekar, og at målet skal være nådd innen 2025.» Med 356 kommuner blir det et snitt på 8,4 dekar per kommune.

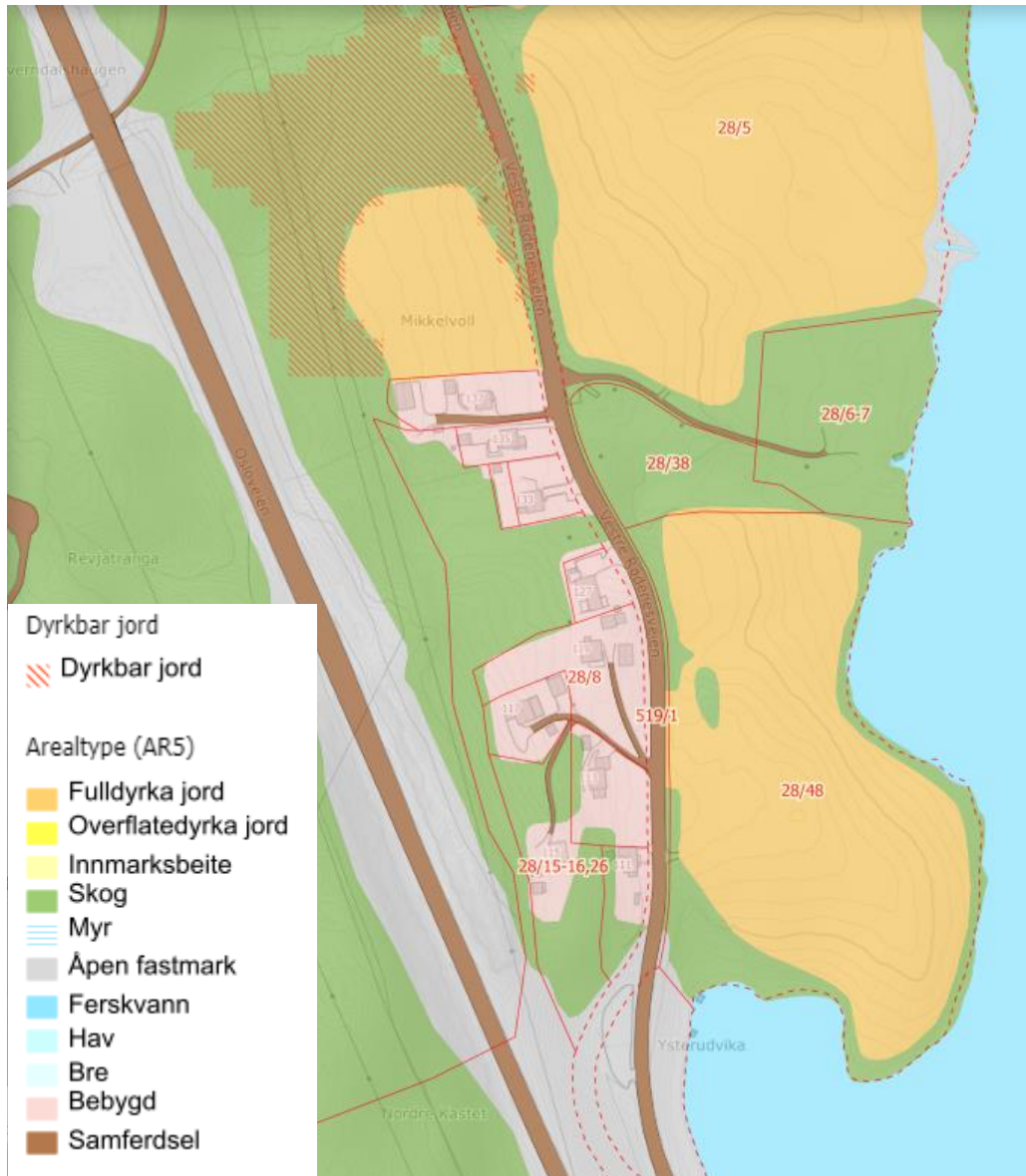
## Kartkilder

Kartinnsynsløsningen Kilden inneholder flere type kart som gir oversikt over arealene.

I arealressurskartet AR5 har 28/6-7 i hovedsak av arealtype skog, mens 28/48 mest fulldyrka jord samt noe skog. Skogen er ikke registrert som dyrkbar jord.

**Definisjon fulldyrka jord:** Jordbruksareal som er dyrka til vanlig pløyedybde, og kan benyttes til åkervekster eller til eng, og som kan fornyes ved pløying. Les mer om [AR5](#) hos NIBIO.

[Utklipp fra NIBIO sin kartinnsynsløsning Kilden:](#) (klikk på lenke for å se kartet i Kilden)



I NIBIO sin kartløsning **Gårdskart** får en også arealberegning:

3013-28/6-7: <https://gardskart.nibio.no/landbrukseiendom/3013/28/6/0?gardskartlayer=ar5kl7>

3013-28/48: <https://gardskart.nibio.no/landbrukseiendom/3013/28/48/0?gardskartlayer=ar5kl7>

## Informasjon om kvaliteten på den fulldyrka jorda er basert på jordkartlegging

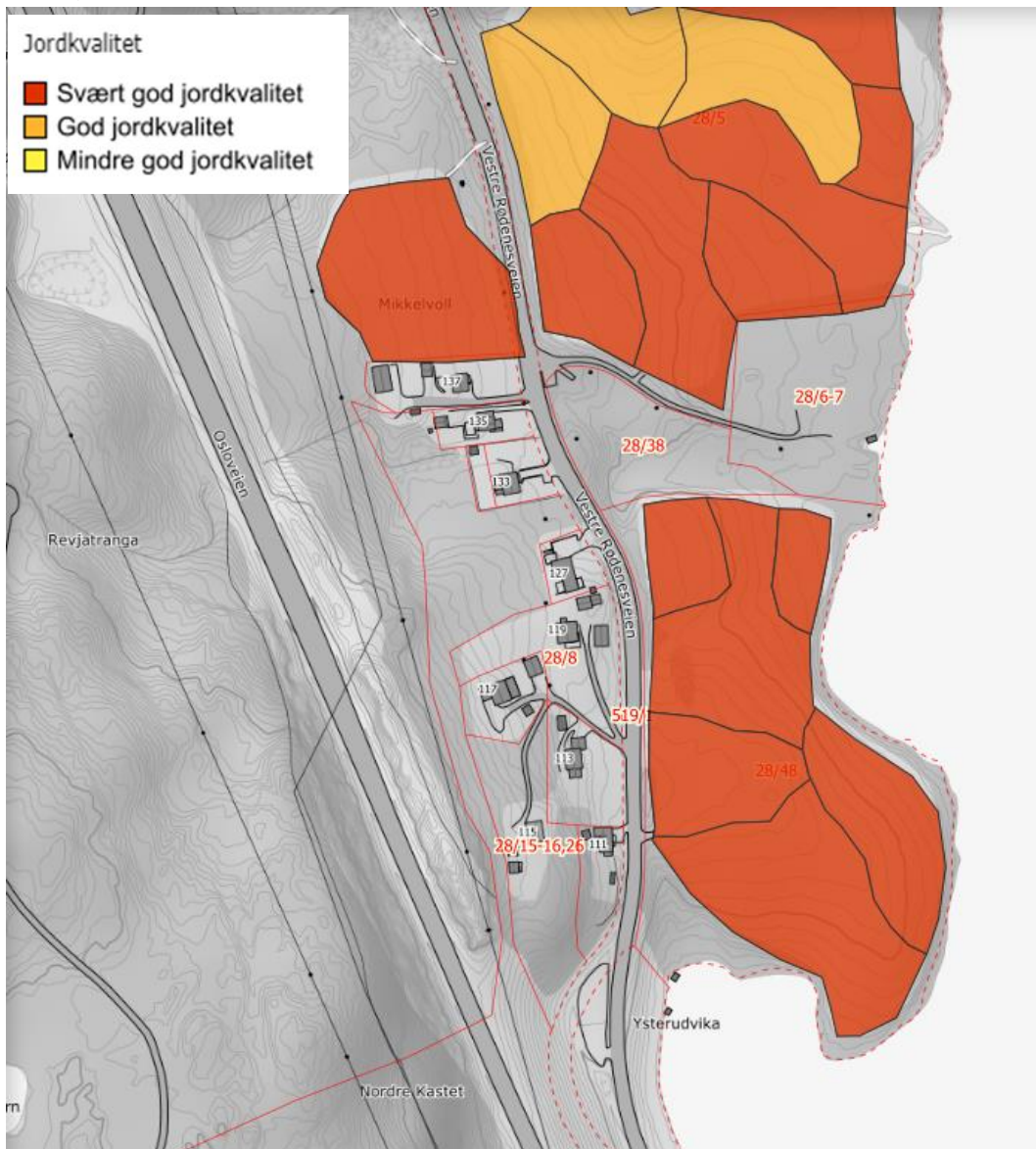
NIBIO kartlegger jordsmonnet for å dokumentere jordsmonnets egenskaper på fulldyrka og overflatedyrka jord. Jordsmonnets egenskaper vurderes fra overflata og ned til 1 m dybde, eller ned til fast fjell hvis dette inntreffer innen 1 m dybde. I sjiktene i hele jorddybden bestemmes jordsmonnets innhold av sand, silt og leir, innhold av organisk materiale, jordas naturlige dreneringsgrad, jorddybde, jordsmonnutvikling, innhold av grus, stein og blokk, samt tegn til eventuelle forstyrrelser utover vanlig dyrking. Basert på modeller og bruk av for eksempel meteorologiske data, avledes denne informasjon til en rekke temakart for ulike formål. Les mer om [jordkartlegging](#) hos NIBIO.

### Den fulldyrka jorda på 28/48 er jordsmonnkartlagt.

Temakart *Jordkvalitet* er en del av [Det offentlige kartgrunnlaget](#) (DOK), geografiske data som er tilrettelagt for kommunenes plan- og byggesaksarbeid.

Les mer om temakart [Jordkvalitet](#) hos NIBIO.

[Utklipp fra NIBIO sin kartinnsynsløsning Kilden med kart for jordkvalitet:](#) (klikk på lenke for å se kartet i Kilden)

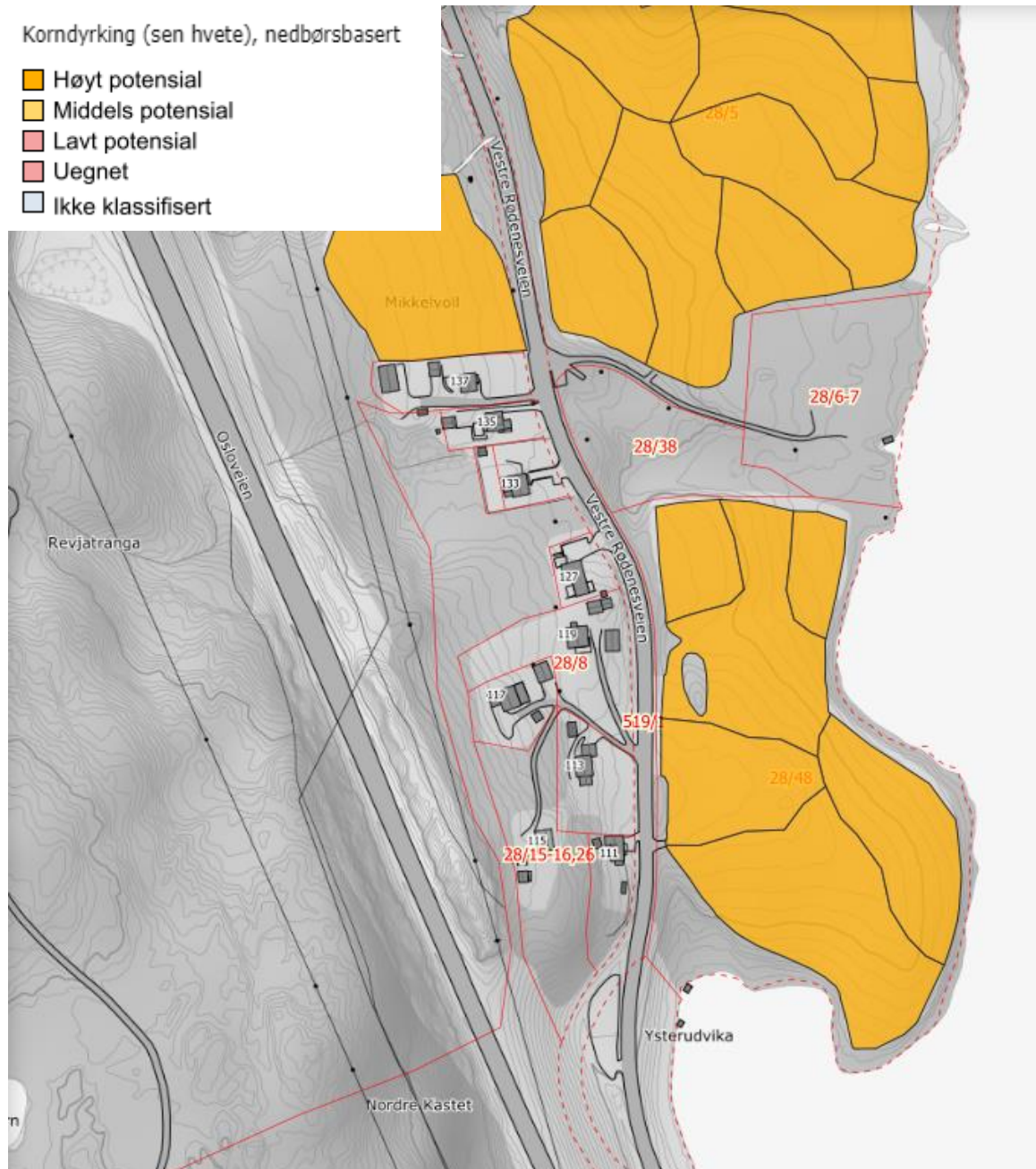


**Andre temakart basert på jordsmonnkartlegging og som kan si noe om kvaliteten på jorda, kan være kart som viser potensial for produksjon av ulike vekster**

NIBIO vet ikke hva som dyrkes på de ulike arealene, men det er vanlig å dyrke korn i dette området.

Les mer om temakart [Potensial for korndyrking \(sein hvete\)](#), nedbørsbasert, hos NIBIO.

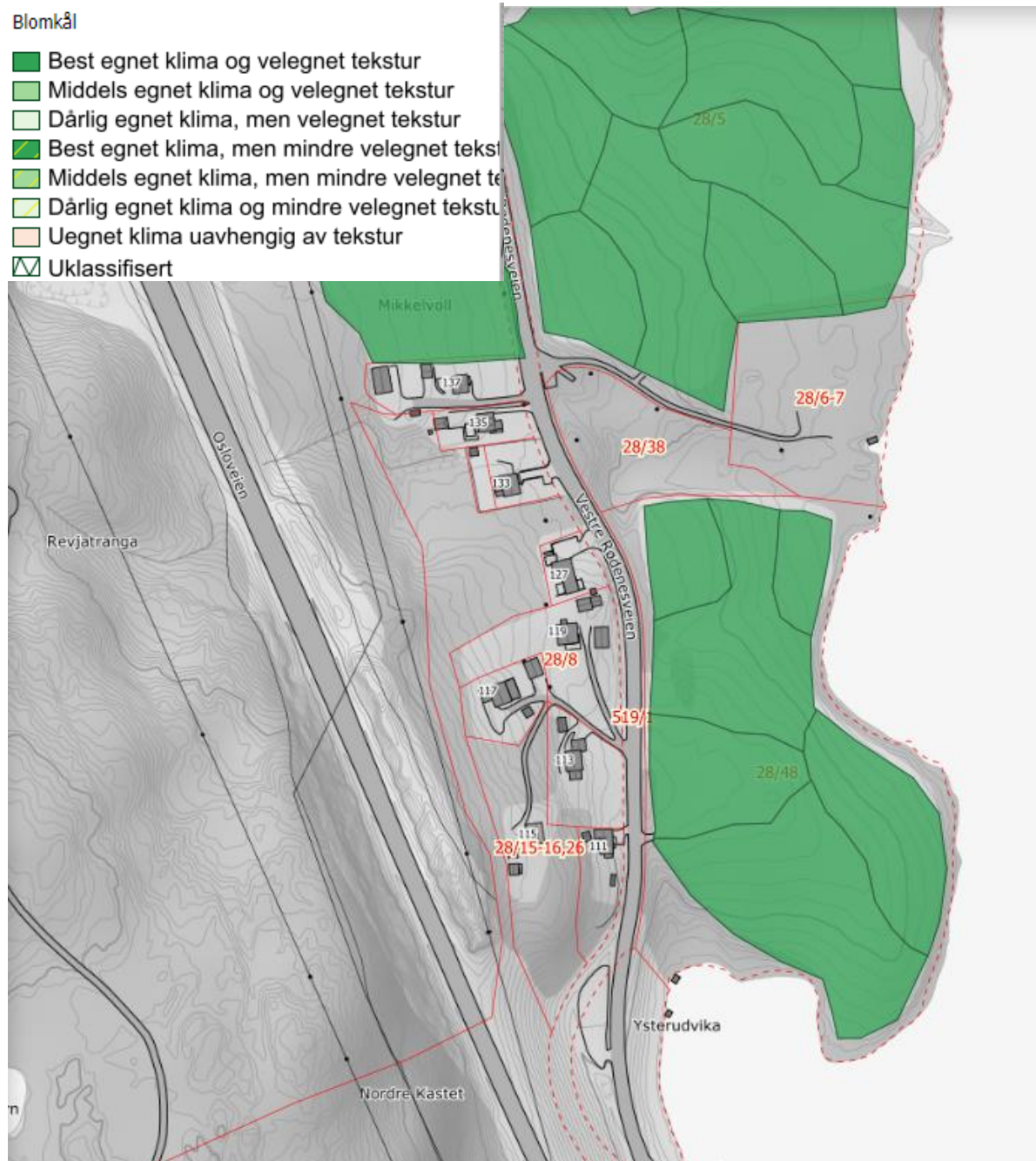
[Utklipp fra NIBIO sin kartinnsynsløsning Kilden med kart for Potensial for korndyrking \(sein hvete\), nedbørsbasert:](#) (klikk på lenke for å se kartet i Kilden)



Les mer om temakart [Potensial for grønnsaksdyrking](#), hos NIBIO.

Det er det utviklet kart for 15 forskjellige grønnsaker, nedenfor vises kart for to, blomkål og purre, som eksempel.

[Utklipp fra NIBIO sin kartinnsynsløsning Kilden med kart for Potensial for grønnsaksdyrking \(Blomkål\):](#)  
(klikk på lenke for å se kartet i Kilden)



[Utklipp fra NIBIO sin kartinnsynsløsning Kilden med kart for Potensial for grønnsaksdyrking \(Purre\):](#)  
(klikk på lenke for å se kartet i Kilden)

