

Norges vassdrags- og energidirektorat  
Postboks 5091, Majorstuen

0301 OSLO

---

Scanergy AS  
Org nr: 992 889 713

---

Maridalsveien 91  
0461 Oslo  
Norge

Telefon: +47 488 95 692  
E-post: tap@scanergy.no

Dato: 2017-08-21

Vår ref: 101/TAP

### Søknad om konsesjonsendring for Høgås/Joarknatten vindkraftverk

Scanergy AS er eier av Marker Vindpark AS og søker med dette om endring av tildelt konsesjon for bygging og drift av Høgås/Joarknatten vindkraftverk.


Endringen gjelder følgende tildelte anleggskonsesjon med NVE-referanse:

**Høgås/Joarknatten vindkraftverk**  
**NVE ref: 201200476-223**  
**Konsesjonær: Marker Vindpark AS**  
**Kommune: Marker**

Tiltakshaver ønsker med denne planendringssøknad å søke om endret adkomstveg til Høgås og Joarknatten vindkraftverk, samt endret plassering av den felles transformatorstasjonen samt endret spenningsnivå på høyspentsiden i transformatorstasjonen. Parallelt med denne planendringssøknaden har Scanergy sendt inn MTA/Detaljplan for Høgås/Joarknatten vindkraftverk. MTA/Detaljplanen som ligger til behandling hos NVE, tar utgangspunkt i de alternativer som er omsøkt i denne planendringssøknad. Gjeldende beskrivelser og kart for de nye omsøkte løsningene vil det i dette dokument vises til relevante kapittel og kart i MTA/Detaljplanen for prosjektet.

Med vennlig hilsen og et ønske om et fortsatt godt samarbeid.

Med vennlig hilsen  
Marker Vindpark AS



Tor Arne Pedersen

## 1 Adkomst til Høgås og Joarknatten vindkraftverk

Da Høgås/Joarknatten vindkraftverk ble omsøkt i 2013 hadde bygging av ny E-18 gjennom Marker kommune ikke startet. Med utgangspunkt i den gamle strekningen for E-18 var det naturlig å utgå ifra en avkjørsel direkte fra E-18 for å deretter benytte seg av Slorebyveien for å komme seg inn i planområdet til Høgås. Ny E-18 gjennom Marker kommune står i dag ferdig og adkomst til både Høgås og Joarknatten planområder har blitt nøyte vurdert med disse nye forutsetninger.

### 1.1 Adkomst til Høgås vindkraftverk

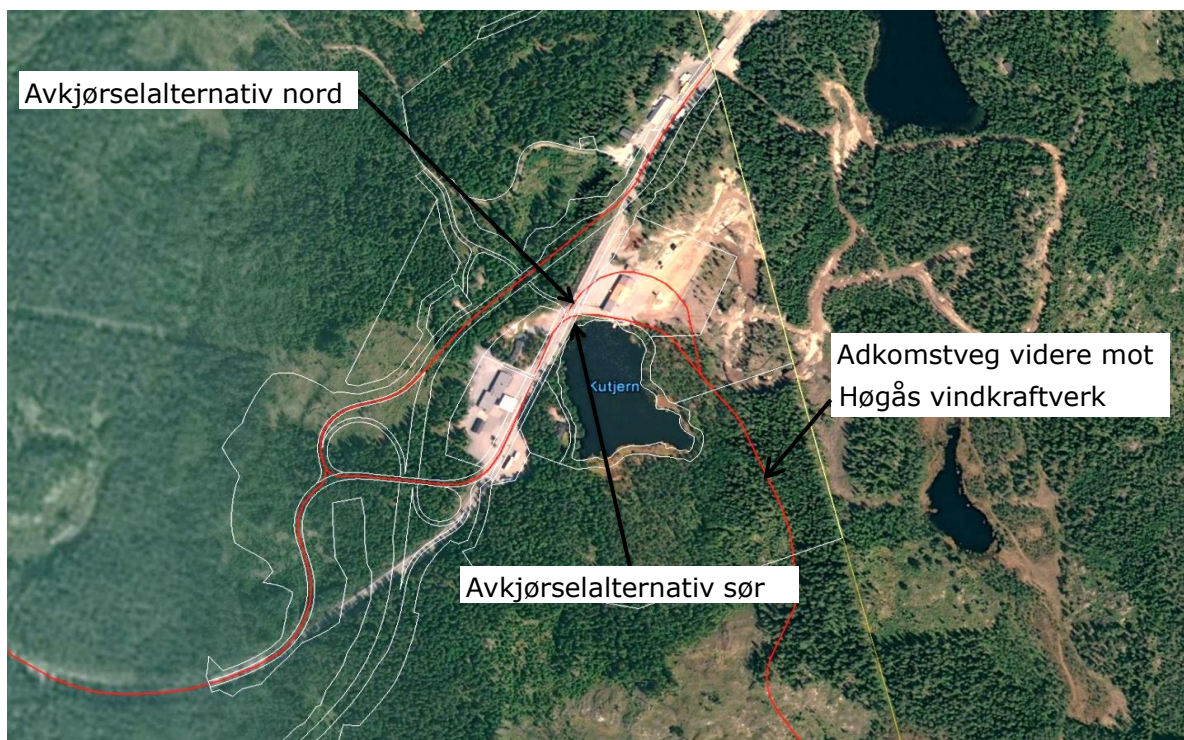
Gjeldende opprinnelig adkomstalternativ inn til Høgås prosjektområde har dette vist seg vanskelig grunnet den nye broen over Slorebyveien (Håbybrua), samt at Statens vegvesen ikke ønsker en ny avkjørsel direkte fra ny E-18. Som vist i figuren nedenfor gjør plassering av broelene til Håbybrua i kombinasjon med både horisontal og vertikal kurvatur for Slorebyveien under brua, at de lengste transportene på ca. 70 m ikke kan kjøre denne veien.



Figur 1: Dagens situasjon ved Håbybrua

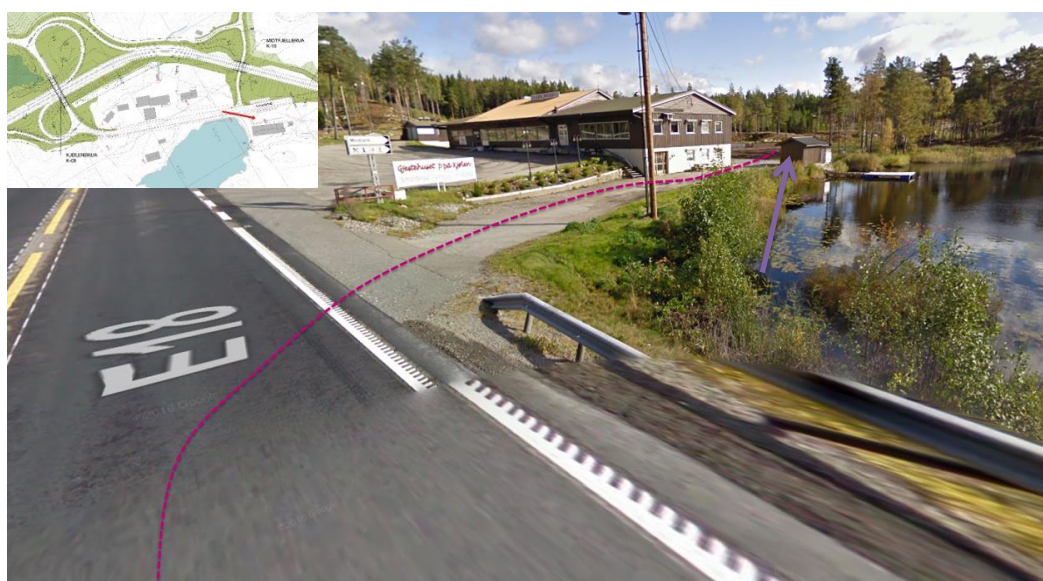
I dialog med Statens vegvesen har Scanergy avklart at det beste alternativet for å komme seg inn mot Høgås planområde er benytte seg av Kjølens-krysset for å komme seg av E-18. Etter avkjørselen fra E-18 svinger transportene venstre over nye E-18 for å komme inn på Fv 128 (gammel E-18) i nordlig retning mot Kjølens Sportssenter. Ved Kjølens Sportssenter vil det bli etablert en ny avkjørsel fra Fv 128 (gammel E-18). To alternative avkjørsler fra Fv 128 (gammel E-18) er vurdert, et søndre alternativ og et nordre alternativ. Transportrutene fra E-18 frem til avkjørselen fra offentlig vegnett ved Kjølens Sportssenter er markert i figuren nedenfor.





Figur 2: Transportrute fra ny E-18 til avkjørsel fra gammel E-18. Transportveien til Joarknatten vises også i bildet.

Bildet under viser også dagens situasjon ved Kjølens Sportssenter der den nye avkjørselen inn mot Høgås er planlagt (søndre alternativ).



Figur 3: Dagens situasjon ved planlagt avkjørsel ved Kjølens Sportssenter. Pilen viser lokalisering av pumpe-hus. Foto: Google

Bakgrunnen for de to alternativene for avkjørsel fra Fv 128 (gammel E-18) er at det er et eksisterende pumpe-hus som eventuelt kommer i konflikt med det søndre avkjørselsalternativet, som er hovedalternativ. Det nordre alternativet vil innebære større påvirkning på skiløypene samt at en garasje som tilhører anlegget mest sannsynlig må flyttes. Scanergy er i god dialog med Kjølens Sportssenter i forhold til avkjørselsalternativene og har inngått en avtale med Kjølens Sportssenter som kompenserer de ulemper som Kjølens Sportssenter blir påført på grunn av den nye avkjørselen.

---

### 1.1.1 Vurdering av konsekvens

Som beskrevet ovenfor er konsesjonsgitt adkomstalternativ for Høgås ikke lengre godt egnet med de nye forutsetningene da ny E-18 ble realisert før vindkraftprosjektet. Nytt adkomstalternativ med avkjørsel ved Kjølen Sportssenter vil være noe lengre i forhold til avkjørsel fra Slorebyveien. Samtidig vil oppgradering/utvidelse av Slorebyveien unngås og konflikter i forhold til naturverdier ved Gørtjern/Sørtjern som det står vist til i konsesjonen vil bli redusert. Det nye adkomstalternativet har også mindre høydeforskjell fra avkjørsel frem til første turbin hvilket vil redusere inngrepene i terrenget relativt sett. I forhold til det søndre avkjørsel alternativet fra Fv 128 (gammel E-18) vil det ikke være aktuelt med utfylling i Kutjern.

I forhold til påvirkning på naturverdier og rødlistearter for den nye adkomstvegen til Høgås så er dette beskrevet i *kapitel 6.2.2.3 i MTA/detaljplan for Høgås/Joarknatten vindkraftverk* som ligger til behandling hos NVE.

Scanergy har som tidligere nevnt inngått avtale med Kjølen Sportssenter som kompenserer for ulemper knyttet til den nye avkjørselen fra Fv 128. Det er også inngått avtaler med eiere av de eiendommer som blir berørt av den nye avkjørselen og adkomstvegen frem til grensen for Høgås planområde. Eiendommene som blir berørt av den nye avkjørselen og adkomstveg utenfor planområdet er følgende, alle i Marker kommune;

Tabell 1: Eiendommer som blir direkte berørt av ny adkomstveg til Høgås vindkraftverk

GNR	BNR
98	8
98	6
98	2
98	3

Alle disse eiendommene med unntak av GNR 98 BNR 8 (eiendommen som blir påvirket av ny avkjørsel) ble tidligere påvirket av konsesjonsgitt adkomstalternativ gjennom utvidelser av Slorebyveien.

### 1.2 Adkomst til Joarknatten vindkraftverk

Som fremgår av Figur 2 vil transportrute til Joarknatten også benytte seg av Kjølenkrysset for å komme seg av ny E-18 og inn på Fv 128( gammel E-18). Transportene svinger høyre mot Kjølen Sportssenter i Kjølenkrysset og fortsetter rakt frem, for å etterpå komme ut på Fv 128 (gammel E-18) i vestlig retning mot Brutjernene. Selve avkjørselen fra Fv 128 (gammel E-18) er den samme som for adkomstalternativet som er gitt konsesjon, men fra avkjørselen vil nytt adkomstalternativ benytte seg av en annen eksisterende skogsbilveg. Konsesjonsgitt adkomstløsning tok utgangspunkt i bruk av den eksisterende veien «Grenserøa» mens nytt adkomstalternativ vil benytte Brutjernveien. Det nye adkomstalternativet er tegnet inn med rødt i figuren nedenfor mens konsesjonsgitt adkomstalternativ er tegnet in med blå linje.





Figur 4: Avkjørsel fra Fv 128 (gammel E-18) for adkomstvei inn mot Joarknatten. Nytt adkomstalternativ er tegnet inn med rødt og konsesjonsgitt løsninger er tegnet inn med blått.

Som Figur 4 viser kan det bli aktuelt å rette ut svingen over et mindre skogsparti for å komme seg inn på Butjernveien.

### 1.2.1 Vurdering av konsekvens

Som Figur 4 viser er avkjørselen fra Fv 128 (gammel E-18) inn mot Butjernveien bedre egnet når turbintransportene kommer i retning fra Sverige. En avkjørsel inn mot Grenserøa (konsesjonsgitt adkomstalternativ) hadde krevd en større omlegging av eksisterende veg eller at turbintransportene hadde måttet snu ved et annet sted for å siden kjøre tilbake til avkjørselen. Butjernveien er i tillegg betydelig rettere enn Grenserøa noe som innebærer mindre behov for tilpassinger/utbedringer og som i sin tur gir mindre inngrep og lavere kostnader. Siden prosjektet ble omsøkt har dessuten Butjernveien blitt brukt som anleggsvei da den nye E-18 ble bygget. Det ble da kjørt tung anleggstrafikk på denne veien fra eksisterende massetak som er vist i detaljplankartet, og ut på Fv 128 (gammel E-18) og videre inn i anleggsområdet for ny E-18. Butjernveien holder sånn sett god stand og kun mindre utbedringer vil være aktuelle for å kunne håndtere turbintransportene. Som vist i detaljplankartet til MTA/detaljplan, vil Butjernveien bli brukt frem til der eksisterende massetak er lokalisert. Fra avkjørselen frem til grensen for planområdet er det ca. 650 m. Resterende del av Butjernveien som Scanergy ønsker å oppgradere ligger innenfor planområdet med unntak av ca. 100 m inn mot massetaket. Turbintransportene vil svinge opp til høyre rett sør for Butjern og ca. 100 m etter denne avkjørsel vil adkomstveien dele seg i to, der transporter inn mot de to sørligste turbinene i Joarknatten vil svinge av til høyre, mens transporter til resterende 6 turbiner vil holde til venstre.

I forhold til påvirkning på naturverdier og rødlistearter for den nye adkomstvegen så er dette beskrevet i *kapitel 6.2.2.1 i MTA/detaljplan for Høgås/Joarknatten vindkraftverk* som ligger til behandling hos NVE.

---

Scanergy har inngått avtaler med eiere av de eiendommer som blir direkte berørt av den nye avkjørselen og adkomstvegen frem til planområdegrensen. Eiendommene som blir berørt av ny adkomstveg utenfor planområdet er følgende, alle i Marker kommune;

*Tabell 2: Eiendommer som blir direkte berørt av ny adkomstveg til Joarknatten vindkraftverk*

<b>GNR</b>	<b>BNR</b>
97	5
97	23
97	31
97	2

Av ovenstående eiendommer så er det GNR 97 BNR 23 og GNR 97 BNR 31 som blir påvirket av nytt adkomstalternativ som ikke ble påvirket av det adkomstalternativ som ble gitt konsesjon.

I tillegg til avtaler med de grunneiere som blir berørt av en eventuell utvidelse av Brutjernveien, samt etablering av avkjørsel fra gammel E-18, har Scanergy inngått avtale(r) med berørt(e) veg forening(er) for Brutjernveien.

---

## 2 Endret plassering av transformatorstasjon

Det vil bli bygget en felles transformatorstasjon for Høgås/Joarknatten vindkraftverk med ytelse 60 MVA og omsetning 22/47 kV. Stasjonen vil også inkludere kontrollrom og oppholdsrom. Stasjonen vil videre legge til rette for en fremtidig tilknytning av Hån vindkraftverk på svensk side av grensen. I tillegg vil det bygges et utendørs koblingsanlegg med 47 kV bryterfelt. Transformatorstasjonens plassering er flyttet ca.120 m i nordvestlig retning i forhold til den plassering som det er gitt konsesjon for. Endringen er begrunnet med at adkomstveien inn til Joarknatten er endret og at det vil være en fordel å samlokalisere transformatorstasjonen med planlagt adkomstveg.

Gjeldene endring for det elektriske anlegget søkes det om at spenningsnivå på høyspentsiden vil være 47 kV isteden for 52 kV som det er gitt konsesjon for.

### 2.1 Vurdering av konsekvens

Gjeldende konfliktnivå for plasseringen av transformatorstasjonen kan den nye plasseringen sies å være tilsvarende den plasseringen som ble gitt konsesjon. Avstanden i luftlinje er kun 120 m fra konsesjonsgitt plassering og terrenget er tilsvarende. Også den nye plasseringen er som konsesjonsgitt, ved siden av en eksisterende veg (Butjernveien). Som vist i detaljplankartet til MTA/detaljplanen ligger den nye plasseringen innenfor et område som er definert som viktig naturtype i naturbase. Konsesjonsgitt plassering lå også innenfor dette område som er beskrevet som «Brutjern området» i naturbase. En nærmere beskrivelse av Brutjernområdet og de verdier som er knyttet til området er gitt i kapitel 6.2.2.1 i MTA/detaljplan for Høgås/Joarknatten vindkraftverk som ligger til behandling hos NVE. Avsnittet i MTA/detaljplanen gjeldende påvirkning fra transformatorstasjonen kan oppsummeres med at ny plassering av transformatorstasjonen ikke er i direkte konflikt med noen av de registrerte rødliste artene i området, eller på annen måte kan sies å være mer konfliktfylt en tidligere plassering. Ny plassering av transformatorstasjonen tar også utgangspunkt i at videre nettilknytning på høyspentsiden av transformatorstasjon vil skje gjennom kabel inn mot Ørje transformatorstasjon. Nettilknytningen med den nye transformatorstasjonsplasseringen og kraftkabler lagt langs adkomstveien og etterpå langs Fv 128 (gamle E-18) vil også redusere konflikten med fugl i Brutjernsområdet i forhold til konsesjonsgitt løsning. Hafslund Nett vil utarbeide en planendringssøknad for de endringer som gjelder for selve nettilknytningen i forhold til den løsning som er gitt konsesjon.

Gjeldende ny plassering av transformatorstasjonen vil denne i sin helhet berøre eiendom GNR 97 BNR 5 istedenfor GNR 97 BNR2 i Marker kommune. Scanergy har inngått avtale med eier av denne eiendom som dekker den grunn der transformatorstasjonen skal etableres.