

Rapport til Miljøverndepartementet – “Evaluering av ulvesona”



Oktober 2012

INNHold

INNLEDNING.....	side 3
UTVALGETS KONKLUSJON OG ANBEFALINGER.....	side 4
OVERORDNEDE FØRINGER FOR FORVALTNINGEN AV ULV.....	side 6
PRINSIPPET OM GEOGRAFISK DIFFERENSIERT FORVALTNING.....	side 7
DAGENS FORVALTNINGSOMRÅDE OG FORVALTNING.....	side 8
FAKTA OM ULV.....	side 9
UTMARKSBEITETS BETYDNING I LANDBRUKET.....	side 12
KONSEKVENSER FOR LANDBRUKET.....	side 15
BETYDNING FOR UTNYTTELSE AV JAKTRESSURSER.....	side 19
ANDRE SAMFUNNSMESSIGE EFFEKTER.....	side 22
INNSPILL TIL ULVESONEUTVALGET.....	side 23
UTVALGETS VURDERINGER.....	side 25

INNLEDNING

I det enstemmige rovviltforliket i Stortinget inngått den 17. juni 2011, var ett av oppfølgingspunktene (pkt. 4.4) å nedsette et utvalg som skulle evaluere ulvesona. Utvalget ble oppnevnt den 27. mars 2012, og skulle ferdigstille sitt arbeid innen den 15. oktober 2012.

Utvalgets sammensetning og mandat

Utvalget er oppnevnt av Miljøverndepartementet. Det er lagt vekt på å få en balansert sammensetning i tråd med likestillingslovens krav, representasjon fra både landbruks- og miljøsektoren samt representasjon fra politisk nivå, både lokalt og regionalt.

Sammensetning:

- Reidar Åsgård (Leder), nestleder rovviltnemnda i region 5 (Hedmark)
- Norvald Illevold, ordfører i Rendalen
- Kristine Schneede, ass. Miljøverndirektør. Fra 1. august seniorrådgiver Øyvind Gotehus, Fylkesmannen i Hedmark
- Kjersti Gram Andersen, miljøverndirektør Fylkesmannen i Østfold
- Eirik Milde, leder rovviltnemnda i region 4 (Østfold, Oslo og Akershus)
- Jonny Storbråten, rådgiver landbruksavdelingen, Fylkesmannen i Oslo og Akershus
- Anne Marie Sveipe, rådgiver næringsutvikling, Oppland fylkeskommune
- Inge Even Danielsen, nestleder Norske Reindriftssamers Landsforbund
- Kåre Gunnar Fløystad, nestleder rovviltnemnda i region 2 (Aust-Agder, Telemark, Vestfold og Buskerud)

Sekretariat: Fylkesmannen i Hedmark (Thomas Olstad og Hilde Smedstad)

Observatører: Knut Morten Vangen, Direktoratet for naturforvaltning og Carl Erik Semb, Statens landbruksforvaltning

Mandat:

"Utvalget skal evaluere forvaltningsområdet for ynglende ulv innenfor rammene av rovviltforliket 2011. Dette betyr at prinsippet om arealdifferensiert forvaltning skal ligge til grunn for arbeidet. Utvalget skal vurdere om det er hensiktsmessig å ha en ulvesone, hva som fra et naturfaglig synspunkt er et hensiktsmessig forvaltningsområde for ulv og justeringer av dagens forvaltningsområde basert på erfaringer siden 2005. Antall dyr på utmarksbeite, kjent forekomst av ulv, påviste ulveskader på sau og tamrein og fremtidig skadepotensial, jordbruksfaglige forutsetninger for levedyktig næringsdrift basert på beitebruk samt konsekvenser for jaktressurser, skal inngå som moment i vurderingen."

Arbeidsmåte

Utvalget har avholdt 8 møter i perioden 3. mai til 10. oktober. I tillegg ble det gjennomført en erfarings- og fagkonferanse den 25. juni.

Utvalget har tilrettelagt for innspill gjennom opprettelsen av en egen nettside (www.fylkesmannen.no/ulvesone). Her har både enkeltpersoner, interesseorganisasjoner og folkevalgte organ kommet med innspill, vurderinger og råd. Utvalget har i tillegg mottatt skriftlige innspill til sitt arbeid og invitert ulike berørte miljøer/aktører inn på sine møter.

De ulike innspillene er nærmere beskrevet i kapitlet "Innspill til ulvesoneutvalget".

UTVALGETS* KONKLUSJON

- Utvalgets flertall (Åsgård, Illevold, Gotehus, Andersen, Storbråten, Sveipe, Danielsen, Fløystad) går inn for å videreføre en modell med ei nærmere avgrenset sone for å forvalte en norsk ulvestamme. Mindretallet (Milde) går inn for modellen "Ingen nasjonalt fastsatt sone".
- Utvalgets flertall (Åsgård, Fløystad, Illevold, Storbråten, Danielsen, Sveipe) foreslår at dagens ulvesone ikke får noen geografisk utvidelse (se kart side 5 – område 1 med grønn skravur). Dette flertallet mener at særlig hensynet til sørsamisk reindrift og prioriterte beiteområder for husdyr gjør dette vanskelig. Flertallet har også merket seg ordningen med at helnorske familiegrupper (ulverevir) som har inntil 49 prosent av reviret sitt utenfor ulvesona, defineres inn i sona. Ettersom ulverevir i Norge kan ha en betydelig utstrekning betyr dette at ulvesona i praktisk forvaltning i enkelte tilfeller kan være betydelig utvidet.

Et utvalgsmedlem tilhørende flertallet (Danielsen) går inn for at 49-prosentregelen ikke gjøres gjeldende langs nordgrensa. Dette av hensyn til tydelig skille på forvaltning innenfor og utenfor sona.

Mindretallet (Andersen, Milde, Gotehus) ønsker en utvidelse av sona nordover. Det utvidede området avgrenses av Glomma, fylkesvei 30 og videre langs fylkesvei 217 til Trysil/ Femund-vassdraget (se kart side 5 – område 2 med blå skravur). Det samme mindretallet går inn for at den nevnte 49-prosentregelen ikke gjøres gjeldende langs nord- og østgrensa av utvidet ulvesone. Dette av hensyn til sørsamisk reindrift.

- Utvalget anbefaler at disse områdene tas ut av dagens ulvesone: Områdene vest for E6 i Østfold fylke og i Follo i Akershus, Vestmarka vest for E16 i Akershus, samt de deler av Kongsvinger, Grue og Sør-Odal kommuner som ligger vest for Glomma (jf. kart side 5). Utvalget kan ikke se at verken størrelse eller beliggenhet gjør disse områdene aktuelle for familiegrupper eller revirhevdende ulvepar. Forslaget er i hovedsak i samsvar med innspill utvalget har fått fra faglig hold.
- Utvalget foreslår som ordning at minimum ett, helst begge alfadyrene, i alle familiegrupper radiomerkes for å fastslå reviriområdet geografiske utstrekning så nøy-

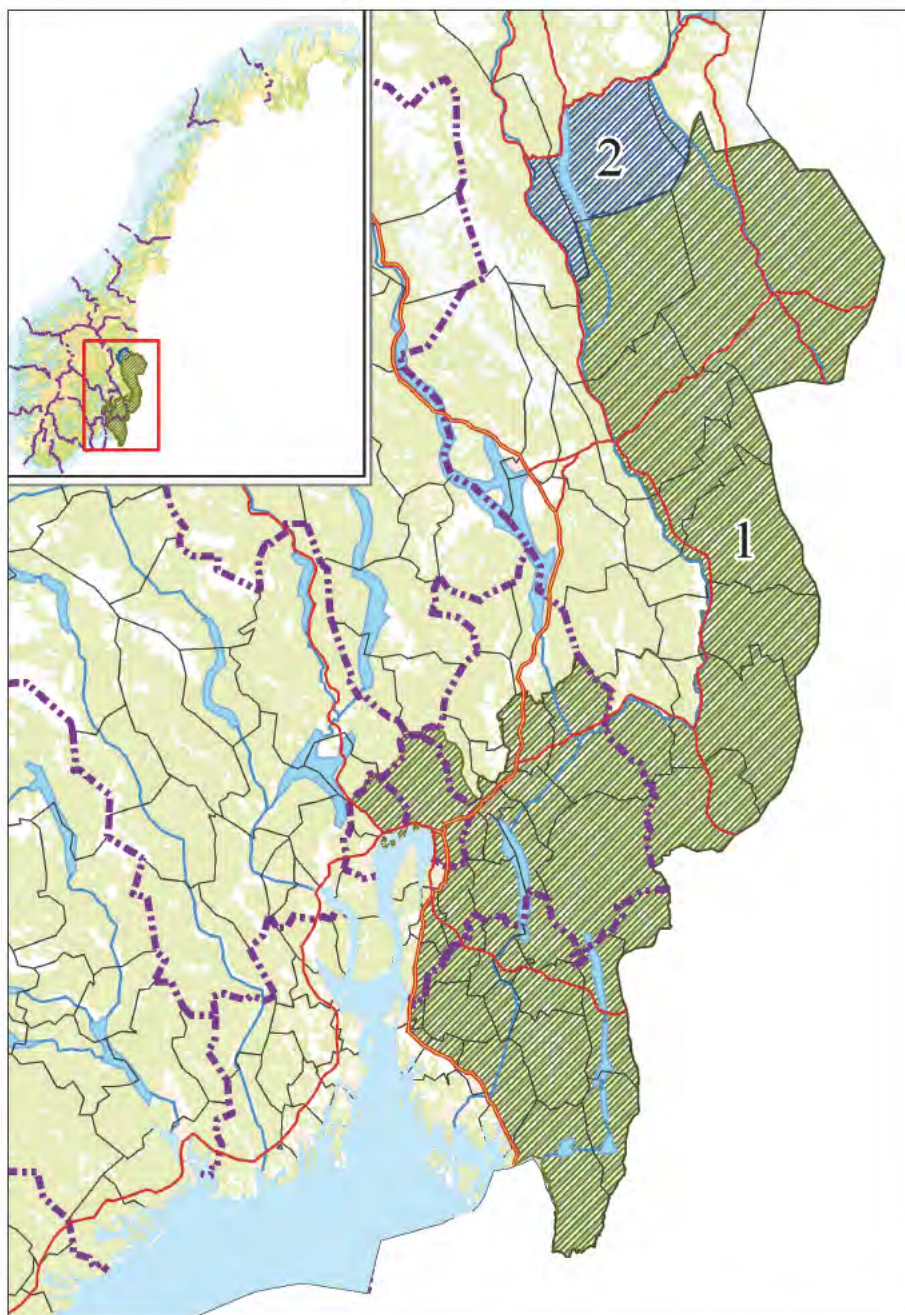
aktig som mulig. Utvalget er klar over at det finnes motforestillinger til en slik merking, men har konkludert med at fordelene er større enn ulempene. I evalueringsarbeidet har det framkommet tunge argumenter som viser at forvaltning av ulv er svært krevende og står i en særstilling når det gjelder rovviltforvaltning. Samlet belastning for berørte lokalsamfunn og kommuner er stor. Fakta om reviriområde og hvordan dette eventuelt endres er viktig for blant annet prioritering av beiteområder, innføring av økonomisk kompensasjon for kommuner med ulverevir og registrering av valpekull. Det gir også mulighet til å gjenoppta ordningen med egen meldetjeneste om dyrenes posisjon slik at jakt med løs hund kan skje når ulv ikke er i nærheten. Det er opplyst overfor utvalget at ordningen har fungert bra før, men er nedlagt fordi få ulver radiomerkes nå.

- Utvalget ser det som viktig å øke ulveforvaltningens forutsigbarhet og sikre kravet om et tydelig skille mellom prioriterte beiteområder og rovviltområder, slik Stortingets rovviltforlik av juni 2011 legger opp til. Utvalget anbefaler derfor at det praktiseres fellingstillatelse uten forutgående søknad, på ulv i prioriterte beiteområder, utenfor ulvesona i beitesesongen for bufe. Innenfor områder for samisk tamreindrift må dette gjelde hele året. Der hvor det er kunnskap om genetisk viktige individer, må det foretas en særskilt vurdering. Det forutsettes at relevant statlig organ medvirker til at felling gjennomføres så effektivt og raskt som mulig.
- Utvalgets flertall (Åsgård, Fløystad, Illevold, Storbråten, Sveipe) forstår mandatet slik at evalueringen skal skje innenfor rammene av "Rovviltforliket 2011". Men at mandatets formuleringer "med hensyn til kjent forekomst av ulv" og "fremtidig skadepotensial, jordbruksfaglige forutsetninger for levedyktig næringsdrift basert på beitebruk samt konsekvenser for jaktressurser" åpner for at evalueringen også kan berøre framtidig ulvebestand. Rovviltforlikets pkt 4.1 fastslår at grenserevirene skal regnes inn i det norske måltallet, og at bestandstallet ligger fast (pkt 4.2) inntil det er oppnådd en avtale med Sverige. Om slik avtale ikke oppnås, skal forlikspartene drøfte bestandsmålet på ny (pkt 4.3). Med dette som utgangspunkt mener utvalgets flertall at grenserevirene snarest mulig må inngå som del av dagens norske bestandsmål.

* Utvalgsmedlem Milde deltok ikke i utvalgets avsluttende møte, men hadde avklart sine synspunkter i konklusjonen tidligere, og i e- post til møtet.

Utvalgets mindretall (Andersen, Danielsen, Gotehus, Milde) støtter ikke dette synet. Dette mindretallet legger til grunn at ulvrevirer i grenseområdet skal regnes inn i det norske måltallet, og at måten dette gjøres på skal være gjenstand for forhandlinger med svenske myndigheter, jf rovviltforliket pkt. 4.1. Dette mindretallet legger videre til grunn at Stortinget i etterkant av forhandlinger med Sverige om fordelingen av grenseflokker, skal ta stilling til endelig bestandsmål for ulv, jf forliket pkt. 4.1 og 4.2. Dette mindretallet mener at konkrete forslag om framtidige bestandsmål ligger utenfor denne gruppas mandat.

- Utvalget peker på de krevende utfordringer og svært tunge belastninger som lokalsamfunn og enkeltkommuner opplever ved å ligge innenfor ulvrevir. Her står forvaltningen av ulv i en særstilling, slik utvalget har vist til foran. På denne bakgrunn foreslås det innført en kompensasjonsordning i størrelsesorden 8-10 mill kroner per ynglende familiegruppe årlig. Beløpet fordeles forholdsmessig på de kommuner som har familiegruppas revir på sitt område og kan benyttes til for eksempel næringsfond, tjenestetilbud og annet etter kommunestyrets bestemmelser.



Kartet viser utvalgets forslag til geografisk avgrensning av forvaltningsområdet for ynglende ulv.

OVERORDNEDE FØRINGER FOR FORVALTNINGEN AV ULV

Bernkonvensjonen

Bernkonvensjonen verner om europeiske arter av ville planter og dyr og deres naturlige leveområder. Avtalen gjelder i første rekke arter og områder som krever samarbeid mellom flere stater, og den legger særlig vekt på vern av truede og sårbare arter og dyrearter som vandrer over større områder. Konvensjonen trådte i kraft i 1979. Per 1. januar 2011 har 45 land skrevet under avtalen.

Konvensjonen har hatt stor innvirkning på norsk rovviltforvaltning, fordi den ikke tillater ordinær jakt og fangst på ulv, jerv og bjørn. Konvensjonen har også hatt betydning for utforming av enkelte deler av naturmangfoldloven.

Naturmangfoldloven

Lov om forvaltning av naturens mangfold (naturmangfoldloven) legger rammen for forvaltningen av naturressursene. Etter § 5 skal artene og deres genetiske mangfold ivaretas på lang sikt og artene skal forekomme i levedyktige bestander i sine naturlige utbredelsesområder. Tiltak etter naturmangfoldloven skal også avveies mot andre viktige samfunnsinteresser, jf § 14. En slik avveining skal ikke medføre at målet i § 5 fravikes, men at tiltaket vil kunne medføre at målsettingen nås på annen måte eller i annet tempo enn hvis naturmangfoldet hadde vært eneste hensynet å ta, jf prinsippet om geografisk differensiert rovviltforvaltning i rovviltforskriften.

Rovviltforskriften

Forskriften skal sikre en bærekraftig forvaltning av gaupe, jerv, bjørn, ulv og kongeørn på bakgrunn av overordnede føringer gitt av Stortinget og prinsippet om en todelt målsetting. En bærekraftig forvaltning må avveie og ivareta de ulike hensyn på en best mulig måte innenfor rammen av naturmangfoldloven.

St.meld 15 (2003-2004) og Innst. S. nr 174 (2003-2004)

Rovviltmeldinga fra 2004, og Stortingets behandling av denne, danner grunnlag for dagens forvaltning. Gjennom Stortingets behandling ble bestandsmål og gjeldende forvaltningsområde for ulv vedtatt.

Rovviltforliket av 17. juni 2011

Forliket ble enstemmig vedtatt av Stortinget og viderefører gjeldende rovviltpolitikk. Samtidig er nye punkter tatt inn. Det er presisert at det skal samarbeides med Sverige om bestandsregistrering og fordeling av grenseulv, og det skal foretas en ny vurdering av bestandsmålet for ulv.

PRINSIPPET OM GEOGRAFISK DIFFERENSIERT FORVALTNING

En evaluering av forvaltningsområdet for ynglende ulv skal ligge innenfor rammene av rovviltforliket fra juni 2011. Dette betyr at prinsippet om geografisk differensiert forvaltning skal ligge til grunn for arbeidet.

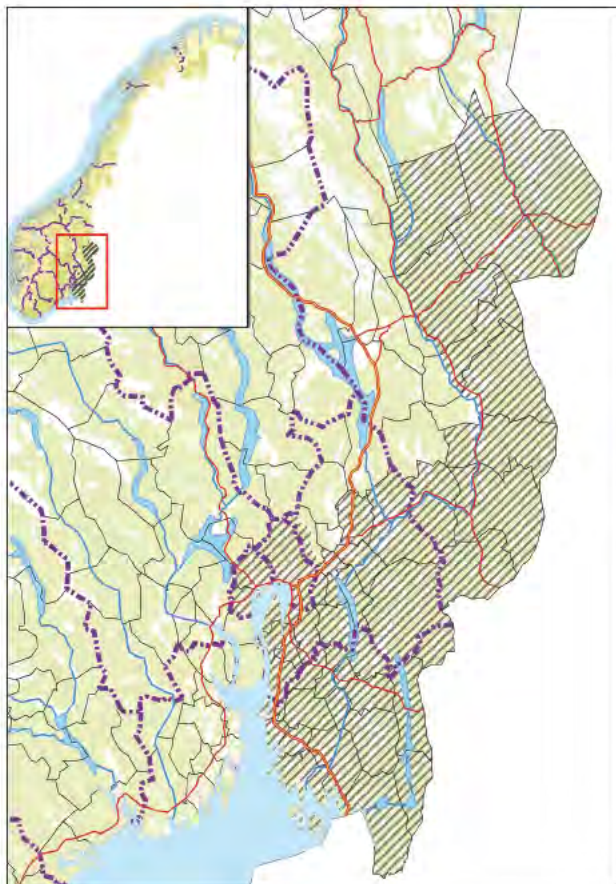
Rovviltforliket trekker frem at soneinndelingen må forvaltes tydelig, med inndeling i prioriterte beiteområder og prioriterte rovviltområder. Gjennom de regionale forvaltningsplanene legges det til rette for ulik virkemiddelbruk og ulik terskel for felling av rovvilt i ulike soner. Samisk tamreindrift står i en særstilling. Både gjennom overordnede føringer (bla. ILO-konvensjon nr. 169 om urfolks rettigheter) og i rovviltforliket legges det vekt på å sikre situasjonen for samisk tamreindrift.

Arealdifferensiering er ett av hovedprinsippene i norsk rovviltpolitikk, og et sentralt virkemiddel i arbeidet med å forvalte en todelt målsetting om både å sikre rovvilt og beite næring i Norge. I følge St.meld. nr 15 (2003-2004) og forskrift om forvaltning av rovvilt skal rovviltnemndene i den enkelte region legge vekt på en langsiktig geografisk differensiering

som innebærer et best mulig skille mellom beitedyr og faste forekomster av rovvilt basert på avveining av de kryssende hensyn som skal ivaretas.

I Norge vil vi med dagens vedtatte bestandsmål og vår geografiske nærhet til Sverige ikke kunne ha helt rovviltfrie områder. Rovviltet vil naturlig bevege seg på kryss og tvers av de administrative grensene. Geografisk differensiering innebærer at man målretter virkemidlene og gjennom dette forsøker å redusere skadene på husdyr og tamrein. Inndeling i prioriterte beiteområder og prioriterte rovviltområder med ulik virkemiddelbruk tar utgangspunkt i hvor en fortrinnsvis ønsker og kan oppnå yngling av rovvilt i henhold til bestandsmålene, og hvor man finner de viktigste beiteområdene.

For ulv er dagens forvaltningsområde vedtatt av Stortinget. Forvaltningsområdet berører deler av Akershus og Hedmark, samt hele Oslo og Østfold. Dette skiller seg fra forvaltningen av de andre rovviltartene hvor det er de regionale rovviltnemndene som avgjør den geografiske differensieringen.



Figur 1. Geografisk avgrensning av gjeldende ulvesone (skravert område) i Hedmark, Østfold, Oslo og Akershus fylker. Vedtatt i 2004 (Innst. S. nr. 174 (2003-2004)).

DAGENS FORVALTNINGSOMRÅDE OG FORVALTNING

Gjennom behandlingen av St.meld nr. 35 (1996-97) **Om rovviltforvaltningen** bestemte Stortinget at det ikke skal legges til rette for fast etablering av familiegrupper av ulv innenfor områder med samisk tamreindrift. Siden er det gjennomført ytterligere begrensninger på forvaltningsområdet, fortrinnsvis for å unngå områder med mye sau på utmarksbeite. Dagens ulvesone ble fastsatt av Stortinget i 2004 (Innst. S. nr 174 (2003-2004)).

Dagens bestandsmål er 3 årlige ynglinger innenfor forvaltningsområdet for ulv. Dersom over halvparten av et revir ligger innenfor forvaltningsområdet skal reviret regnes med i bestandsmålet. Når en del av reviret ligger i Sverige regnes familiegruppen med i den svenske bestanden. Bestandsmålet ble for første gang nådd i 2010.

De regionale rovviltnemndene har myndighet til å fatte vedtak om kvote for skadefelling, lisensfelling og kvotejakt når rovviltbestandene ligger over de regionale bestandsmålene.

For ulv skal lisensfelling innenfor forvaltningsområdet for ynglende ulv som hovedregel ikke iverksettes før bestandsmålet er nådd. Utenfor forvaltningsområdet for ynglende ulv skal det uavhengig av bestandsmålet kunne iverksettes felling av ulv dersom bestandssituasjonen tillater dette. Det er et vilkår at felling eller jakt ikke er skadelig for bestandens overlevelse, og at det er forsøkt å finne andre forebyggende tiltak. Siden opprettelsen av ulvesona i 2004, har fylkesmennene ved to tilfeller gitt fellingstillatelse på ulv innenfor ulvesona. Den 2. oktober 2010 ga Fylkesmannen i Oslo og Akershus tillatelse til skadefelling av ulv i Nes kommune. Dette vedtaket ble omgjort den 4. oktober av Direktoratet for naturforvaltning (DN) og senere stadfestet av Miljøverndepartementet. Den 5. august 2011 omgjorde DN, etter en klage, et vedtak fattet av Fylkesmannen i Hedmark om fellingstillatelse av ulv i Kongsvinger kommune. Bakgrunnen for disse to omgjøringene var at områdene lå innenfor ulvesona, skadeomfanget var begrenset, og det forelå andre tilfredsstillende løsninger.



Foto: Crestock

FAKTA OM ULV

Sosial struktur og revirdannelse

Ulven er en revirhevdende art som lever i flokker, eller såkalte familiegupper. Flokken består som oftest av to voksne individer og deres avkom. Innad i flokken er det en rangordning der foreldreindividene står høyest på rangstigen. Dersom foreldrepåret yngler gjennom flere år vil flokken kunne bestå av foreldrepåret, årssvalper og deres eldre søsken fra tidligere ynglinger. I Skandinavia består en flokk vanligvis av mellom 4-8 dyr.

Etableringen av en familieguppe skjer ved at et utvandret individ, vanligvis ei tisper, slår seg ned i et område i påvente av en forbipasserende hann. Ved dannelse av et par vil begge individene markere for å signalisere til andre ulver at reviret er opptatt. I noen tilfeller kan enkeltindivider være stasjonære i et område i flere år uten å danne par.

Vandringsmønster

Unge ulver vandrer vanligvis ut av flokken ved ett års alder. Enkelte individer kan bli værende i flokken enda noe tid, mens noen også kan vandre ut så tidlig som den første vinteren. En ung ulv på vandring har som mål å finne en make og et ledig område der de kan etablere revir, og dermed få en mulighet til å reproducere.

Ulv kan bevege seg over svært store avstander, og enkeltindivider på vandring kan dukke opp langt unna områder hvor det finnes reproduserende flokker. I Skandinavia er det dokumentert utvandringsavstander opp til 1100 km, men det er store variasjoner mellom individene. I gjennomsnitt er utvandringsdistansen 313 km, og avstanden til etablering av nytt revir er 126 km for tisper og 167 km for hanner. Dette er lengre enn hva som er dokumentert i andre deler av verden, og kan ha sammenheng med den lave tettheten av ulv i Skandinavia. Dette forklares ved at de enkelte individene må vandre lengre før de finner en partner, selv om det er mange ledige revirrområder.

Skader på beitedyr forårsaket av ulv forekommer i hovedsak utenfor dagens ulvesone, der beitedyr i større grad beiter fritt i utmark. Skadegjørende ulver er normalt unge individer som har utvandret fra sitt opprinnelige revir. I perioden 1997-2009 er det beregnet at 82 ulvevalper har utvandret fra hel-

norske revir. Men kun 2 av 22 ulver avlivet vest for Glomma i perioden 1989-2010 var født i helnorske revir, resten var født i Sverige. Ulver som gjør skade vest for Glomma er i hovedsak innvandrere fra Sverige.

Arealkrav og geografisk fordeling

Ulven forsvarer relativt store revirrområder. I Skandinavia ligger den gjennomsnittlige revirstørrelsen på mellom 900 - 1200 km². Etablering av et visst antall familiegupper krever derfor store arealer. Medlemmene i etablerte familiegupper holder seg i all hovedsak innenfor revirområdet. Dette gir en forutsigbarhet når det gjelder arealbruk. Samtidig medfører de store utvandringsdistansene en uforutsigbarhet i forhold til hvor enkeltindivider kan dukke opp og gjøre forsøk på å etablere nye revir.

Til tross for at det har skjedd en fortetting gjennom de senere årene, er det kun et fåtall av de etablerte revirene i Norge og Sverige som grenser mot andre revir. Det finnes derfor et potensial for etablering av flere revir innenfor dagens utbredelsesområde, både i ledige områder og gjennom en fortetting ved at størrelsen på revirene reduseres. Det er imidlertid vanskelig å forutsi hvor fremtidige etableringer vil kunne skje. Ulven kan etablere seg i en rekke typer livsmiljøer, og det aller meste av landarealet i Skandinavia kan regnes som egnet habitat for ulv. Samtidig som det er muligheter for nye etableringer innenfor dagens utbredelsesområde, vil det også kunne være mulig med etableringer i helt nye områder.

Tradisjonelt er ulven oppfattet som en villmarksart. I dag vet man at dette ikke er korrekt. Ulven kan utnytte og etablere seg i de fleste naturtyper, også områder i kulturlandskapet og nær befolkningsentre.

Reproduksjon og dødelighet

Ulv har en høy reproduksjonskapasitet. Populasjoner som ikke reguleres gjennom jakt eller begrenset fødetilgang, vil derfor ha høy tilvekst. I løpet av sin levetid kan ei ulvetisper få opptil 40-60 valper. En følge av den høye reproduksjonskapasiteten er at en livskraftig ulvepopulasjon kan tolerere en relativt høy dødelighet.

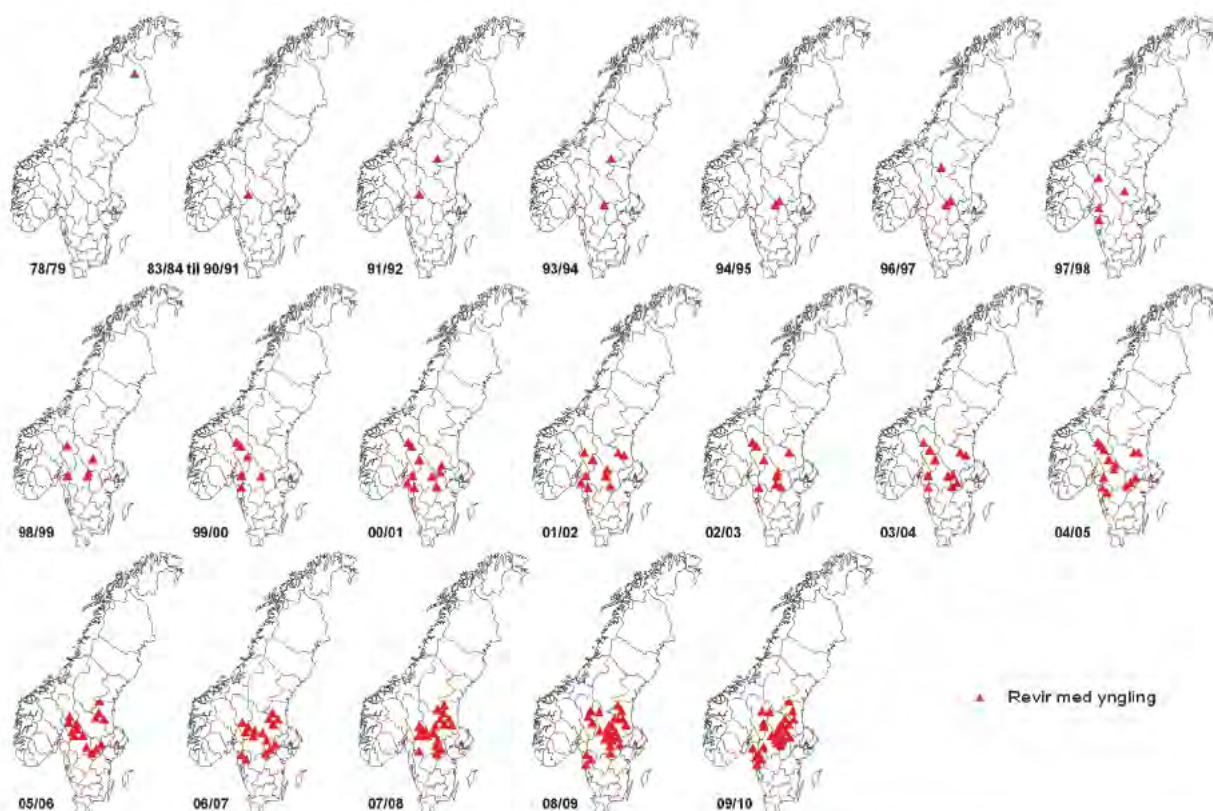
De vanligste dødsårsakene hos ulv i Skandinavia oppgis fra SKANDULV å være jakt og illegal avliving. Andre dødsårsaker er påkjørsler på vei og jernbane, sykdom, drukning og ulike typer av skader. Den årlige dødeligheten for ulv i Skandinavia for perioden 1998-2011 er funnet å være 25,9 % i gjennomsnitt. Av dette utgjorde den illegale jakta 12,8 % og andre årsaker 13,1 %. Det er store årlige variasjoner i dødelighet, og det er også vesentlige forskjeller mellom Norge og Sverige. I rapporten fra SKANDULV fremgår det at Norge har både høyere andel illegal avlivning og total dødelighet. I tillegg kan det synes å være en økende trend for illegal avlivning i Norge mot en nedgang i Sverige. Av 23 voksne, stasjonære, revirhevdende ulver innenfor ulvesona vinteren 2010-2011 ble kun 11 dokumentert i live ett år seinere, mens 10 var forsvunnet. For de resterende to ulvene var det uklart om disse fortsatt var til stede.

Den Skandinaviske ulvestammen er en relativt liten og isolert populasjon, noe som gjør den utsatt for innavl. I tillegg til de direkte dødsårsakene, kan en høy grad av innavl ha innvirkning på bestandsveksten. Den genetiske basen består kun av fem individer, og det er viktig at innvandrere med friske gener inngår i den reproduserende bestanden. Undersøkelser har vist at foreldrepar som er i nær slekt med hverandre får kull med færre valper. I tillegg er det observert alvorlige defekter på skelett, hjerte- karsystem og kjønnsorgan i den skandinaviske ulvestammen.

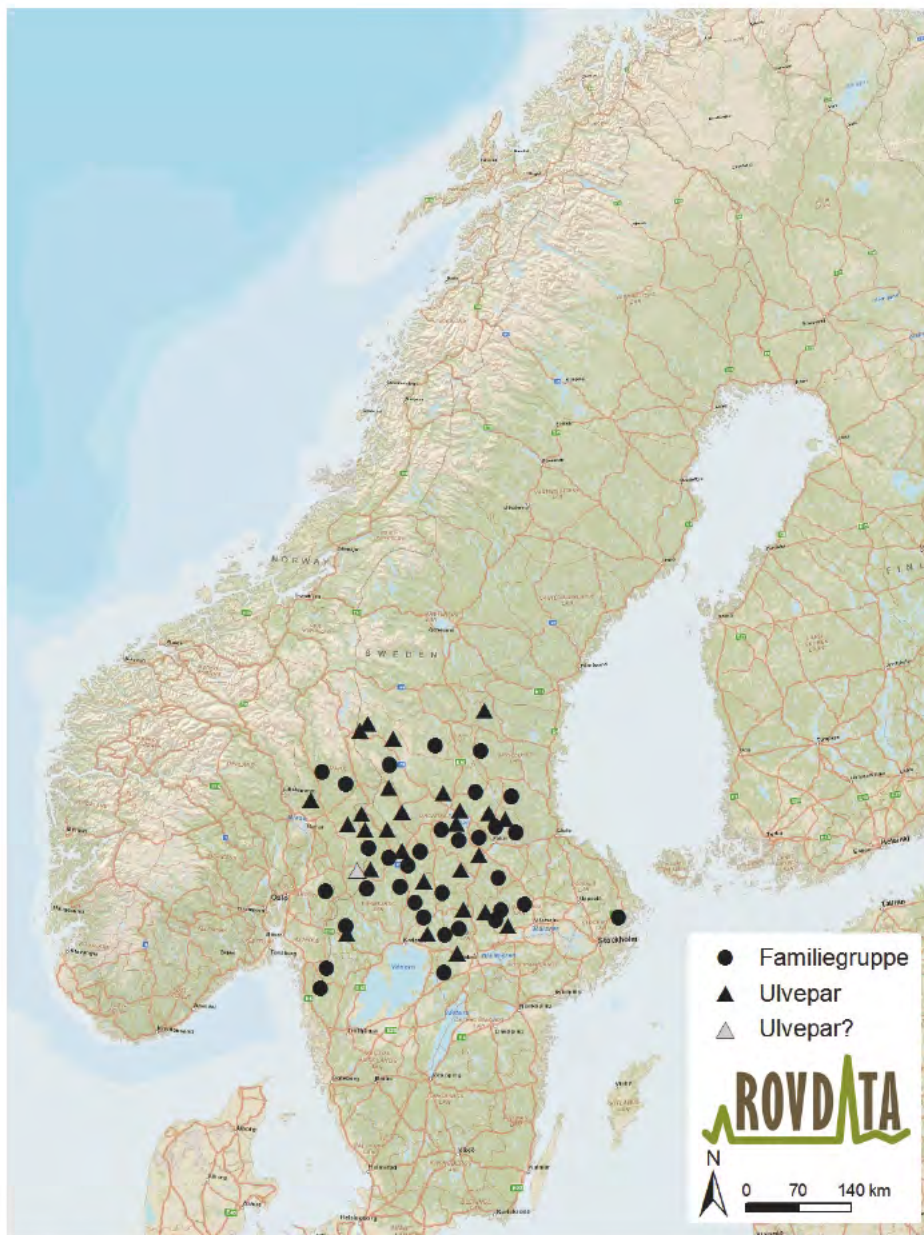
Utvikling og bestandsstatus i den Skandinaviske ulvepopulasjonen

Ulven har i tidligere perioder vært utbredt over hele Norge, men utbredelsen har alltid vært vekslende. Den var vanlig over store deler av landet på midten av 1800-tallet, men ble raskt sjeldnere. På begynnelsen av 1900-tallet fantes arten bare i grenseområdene mot Sverige og Finland fra Trøndelag og nordover, samt på Finnmarksvidda. Tilbakegangen fortsatte etter 1950 da ulven stort sett forsvant også fra disse områdene. På midten av 1960- og 70 tallet var det trolig mindre enn 10 ulver igjen i Skandinavia. Totalfredning av ulv i Norge skjedde i 1973.

I 1983 ble det født et valpekull på svensk side av Finnskogen. I årene 1983-1995 hadde landets eneste ulveflokk tilhold på begge sider av riksgrensa på Finnskogen i Åsnes og Grue kommuner. Frem til begynnelsen av 1990- årene var antallet ulv i Skandinavia svært begrenset. Vinteren 1990-91 ble det registrert en yngling og åtte individer. Frem til 2012 har det vært en markant økning i populasjonen, og i den siste statusrapporten fra SKANDULV er den totale ulvestammen i Skandinavia beregnet til mellom 260 og 330 ulver vinteren 2011/2012. Av disse hadde ca 30 ulver helnorsk tilhold.



Figur 2. Utvikling i ulvestammen med utgangspunkt i ynglinger siden 1978/79. (Figuren er gjengitt med tillatelse fra Det skandinaviske ulveprosjektet)



Figur 3.
Ulveflokker og revirmarkerende par av ulv i Skandinavia vinteren 2011-2012.

Kilder:

- Isaksen, K. m.fl. 1998. Truete pattedyr i Norge: faktaark og forslag til rødliste. Norsk Zoologisk Forening. Rapport 5
- Sand, H. m.fl. 2010. Den skandinaviske vargen - en sammanställning av kunnskapsgrunnlaget från det skandinaviske vargforskningsprojektet SKANDULV 1998 – 2010: Rapport til Direktoratet for Naturforvaltning
- Wabakken, P. m.fl. Høgskolen i Hedmark Oppdragsrapport nr. 5 - 2012 Ulv i Skandinavia og Finland
Sluttrapport for bestandsovervåking av ulv vinteren 2011-2012
- Liberg, O. m.fl. 2011. Illegal killing of wolves in Scandinavia 1998 – 2011: variation in space and time. A report to World Wide Fund for Nature, WWF, (Sweden).
- Wabakken, P. m.fl. Høgskolen i Hedmark. Ulv i Skandinavia vinteren 2011-2012 – foreløpig statusrapport 15. juni 2012.
- Støbet Lande, U. m. fl. Utredninger i forbindelse med ny rovwiltmelding. Potensielle leveområder for store rovdyr i Skandinavia: GIS – analyser på et økoregionalt nivå. – NINA fagrapport 64.
- Linell, J. D. C. m. fl. Utredninger i forbindelse med ny rovwiltmelding. Scenarier for en geografisk differensiert forvaltning av store rovdyr i Norge. – NINA Fagrapport 65.

UTMARKSBEITETS BETYDNING I LANDBRUKET

Det er gjennom Meld.St. 9 (2011-2012) **Landbruks- og matpolitikken** slått fast at matproduksjonen skal øke med 20 % de neste 20 årene. Utnyttelse av utmarksbeite er viktig for å opprettholde et aktivt landbruk i hele landet, og viktig for målet om økt matproduksjon. Forutsatt at beitingen skjer innenfor rammen av naturens tåleevne, bidrar driftsformen til en økologisk bærekraftig matproduksjon, og videre til å holde kulturlandskapet åpent, opprettholde beiteavhengig naturmangfold og synliggjøre landbruksaktivitet og kulturminner.

Per i dag er fôrmengden som høstes i utmarka beregnet til ca. 300 mill. fôrenheter. Dette utgjør en fôrverdi på om lag 1 milliard kroner. Skal den samme mengden forenheter produseres på innmark vil det kreve om lag 1 million daa eng. Reindriftas høsting kommer i tillegg til dette. Samtidig er det slik at under halvparten av de lett nyttbare beiteressursene i dag blir utnyttet.

Grovfôrproduksjon er bærebjelken i landbruket i store deler av Norge. I dette ligger en utstrakt bruk av utmarksbeite. For den enkelte bonde er det ofte en forutsetning for driften at utmarksbeite kan inngå som en del av ressursgrunnlaget på gården. Dersom utmarksbeite ikke kan benyttes innebærer det enten at antall sauer må reduseres og drifta tilpasses det å utnytte innmarksarealer, eller en omlegging til annen landbruksdrift der det er mulig. Det er i det senere forsket på andre effekter av beitebruk, og lam som har beitet i norsk utmark har spesielle kvaliteter viser forskningsprosjektet "Arktisk lammekjøtt" i regi av Bioforsk. Kjøtt fra beitende dyr har blant annet en gunstigere fettsyresammensetning enn kjøtt fra dyr som står i fjøs og gis kraftfôr.

Reindrift er i tillegg til å være en viktig næring i de samiske områdene en arena for bevaring og utvikling av samisk språk, kultur og tradisjon. Dette gir samisk reindrift en særstilling i bruken av utmarksressursene. Norge er forpliktet til å sikre

grunnlaget for samisk reindrift med bakgrunn i internasjonale forpliktelser. FN-konvensjonen om sivile og politiske rettigheter artikkel 27 etablerer en beskyttelse av urfolks materielle kulturgrunnlag, herunder samisk reindrift. ILO-konvensjonen nr. 169 står også sentralt i de folkerettslige reglene om beskyttelse av urfolk som Norge er bundet av.

Husdyr på utmarksbeite

Den mest intensive utnyttelsen av utmarka skjedde i perioden 1850-1950. Dette var en periode med aktiv seterdrift og et allsidig husdyrhold på de fleste gårdsbruk. Dette har endret seg de senere årene, og i dag er det sau det er mest av på utmarksbeite. Totalt var det i 2010 ca. 2,2 mill. husdyr på utmarksbeite i Norge (sau, storfe, geit og hest) hvorav i underkant 2 millioner sauer. Sauen står for 2/3 av fôropptaket.

Utvikling i sauetall

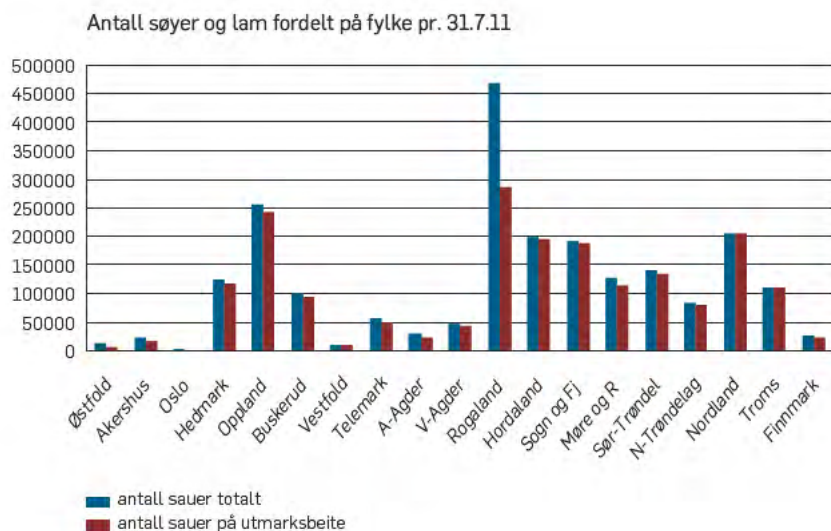
Det ble totalt registrert litt over 2,2 mill. sauer gjennom søknad om produksjonstilskudd i 2011. Figuren nedenfor viser antall sauer totalt og andelen på utmarksbeite fordelt på fylkesnivå. Vi finner over 20 % av sauen i Rogaland fylke etterfulgt av Oppland fylke med totalt 250 000 søyer og lam.

På landsbasis har det vært en jevn nedgang i antall sau. I perioden fra 1995 er nedgangen totalt sett på 11 %, mens nedgangen i sau på utmarksbeite er på 13 %. Det er flere årsaker til en slik nedgang. Fra 1950 er landbruket preget av strukturrasjonalisering og spesialisering. Økonomien i landbruket og rammebetingelsene generelt påvirker næringen, og i enkelte områder er rovdyrtaap en vesentlig årsak.

Tabell 1.

Fôropptak på utmarksbeite og fordeling på dyreslag. Fôrenheter og pst. (Kilde: 1939-1996: T.H. Garmo og E. Skurdal, Saueboka, 1998; 2003-2009: NILF). Tabellen er hentet fra landbruksmeldinga.

	1939	1959	1974	1996	2003	2006	2009
Fôropptak, mill. fôrenheter	740	490	245	303	317	311	307
Sau, %	31	46	70	70	69	67	67
Storfe, %	58	47	26	27	28	30	30
Geit, %	3	2	3	2	2	2	2
Hest, %	8	5	1	1	1	1	1



ANTALL BRUKERE OG SAU I FYLKENE SOM BERØRES AV FORVALTNINGSOMRÅDET FOR ULV (ulvesona)

(Tall fra produksjonstilskudd, søknadsomgang 31.7.2011)

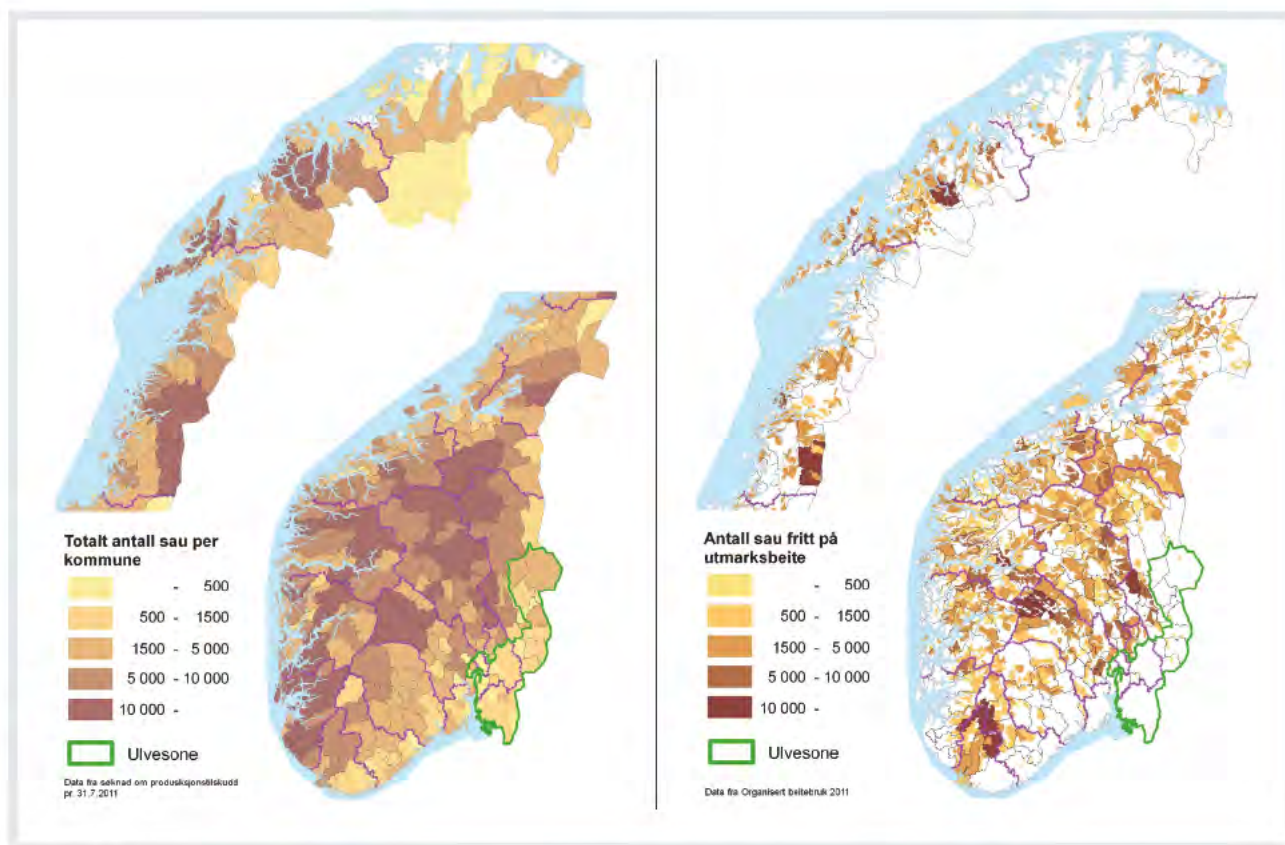
ØSTFOLD: 154 sauebrukere – om lag 11 000 søyer og lam

AKERSHUS og OSLO: 230 sauebrukere – om lag 22 000 søyer og lam

HEDMARK: 703 sauebrukere – om lag 125 000 søyer og lam

Figur 4.

Ant. Søyer og lam fordelt på fylke for 2011. Blå søyle viser totalt antall sauer, mens rød søyle viser antall sauer på utmarksbeite (>5uker) Tall fra produksjonstilskudd.



Figur 5 og 6.

Totalt antall sau fordelt på kommune og sau på fritt utmarksbeite i 2011. Det er store forskjeller mellom kommunene når det gjelder antall sau fritt på utmarksbeite. Størst antall finner vi i Rogaland fylke. I de fleste fylkene er det likevel slik at over 90 % av sauene er på utmarksbeite minst 5 uker hver sommer.

ORGANISERT BEITEBRUK

De fleste dyreeiere som slipper sau i utmark har fra 1970 organisert seg i egne beitelag med ulik størrelse og områdebruk. Det var registrert 894 beitelag i ordningen i 2011. Ordningen omfatter ca 80 % av landets sauer og 25 % av storfeet på utmarksbeite.

Hovedmålet har vært å legge til rette for en mer rasjonell utnyttning av utmarksbeitene, samt å redusere tap av dyr på beite til et minimum. Det finnes et omfat-

tende materiale som beskriver utviklingen blant annet med hensyn til tap av dyr på utmarksbeite. Fra midten av 80-tallet har tapene vært økende, med en betydelig økning på 90-tallet, en økning som for store deler av landet skyldes en økning i rovviltbestandene. Siden 2000-tallet har tapene stabilisert seg, men på et betydelig høyere nivå. På landsnivå er gjennomsnittlig tap av sau i 2011 på 6,37 %, men med stor variasjon mellom beitelagene.

De ulike reinbeiteområdene

Norge er delt inn i 6 reinbeiteområder som benytter over 40 % av Norges landareal. Flest tamrein finnes i Finnmark med om lag 180 000 dyr per 1.4.2011. I de andre reinbeiteområdene ligger tallet stabilt rundt 60 000 rein.

De samiske reinbeiteområdene i Sør-Trøndelag/Hedmark ligger nærmest i avstand til forvaltningsområdet for ulv og tyngden av dagens skandinaviske ulvepopulasjon. I reinbeiteområdet Sør-Trøndelag/ Hedmark er det fem reinbeitedistrikter fordelt på et område som strekker seg over fire fylker.

I tillegg kommer Rendalen renselskap og fire tamreinlag (Lom, Vågå, Fram og Filefjell) med om lag 12 000 rein. Reindrift utenfor de samiske områdene er konsesjonsbelagt og avhengig av grunneiertillatelse iht. reindriften § 5. Rendal renselskap har unntak fra merkeplikten i reindriften. Dette er ikke reindrift i vanlig forstand da det drives jakt på reinstammen. Reinlagene og Rendalen renselskap utøver sin virksomhet innen Oppland, Sogn og Fjordane, Buskerud og Hedmark fylker.



Figur 7. Reinbeiteområder i Norge. Kilde: Reindriftenforvaltningen.

Tabell 2.

De ulike samiske tamreindistriktene i Sør-Norge.

Sijte/Distrikt	Areal km ²	Reintall 1.4.2011	Antall siidaandeler
Svahken sijte/Elgå	1007	2864	6
Gåebrien sijte/Riast/Hylling	1929	4767	10
Saanti sijte/Essand	2324	4635	9
Fæmund (vinterbeite)	1103		
Trollheimen	2235	1593	5
Totalt		13859	

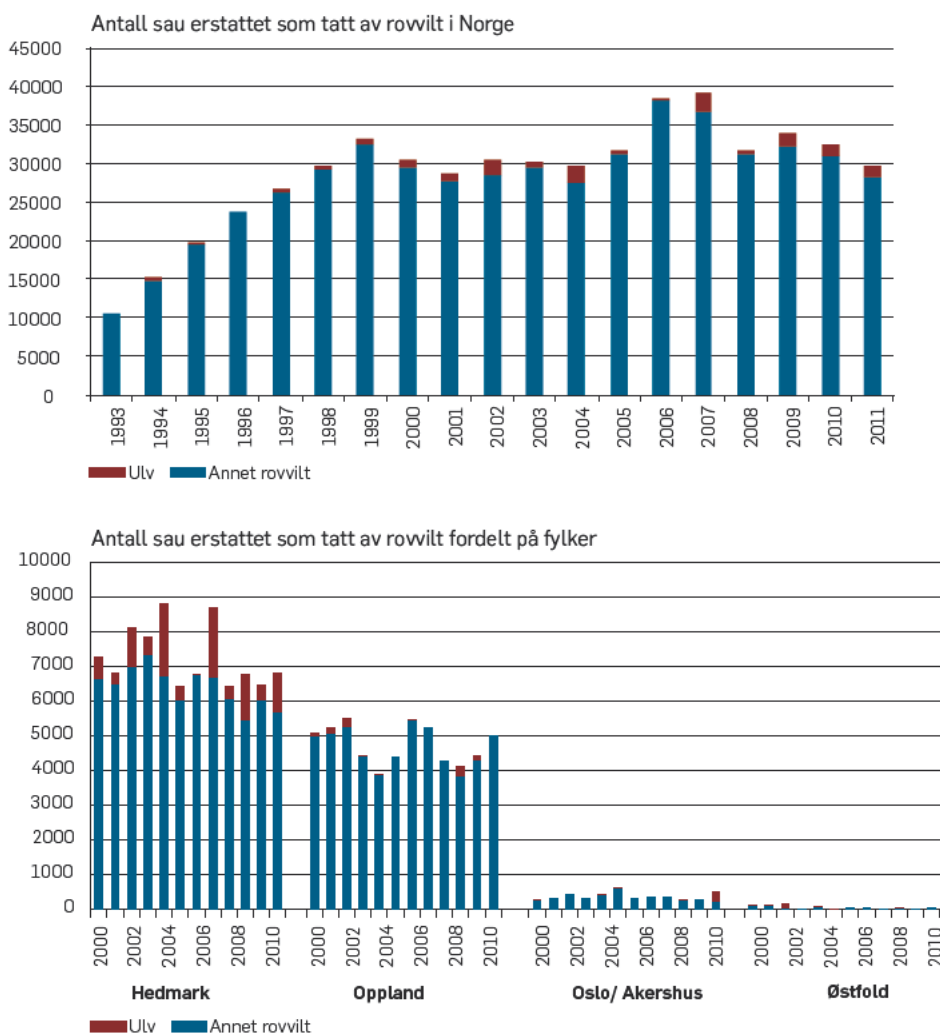
KONSEKVENSER FOR LANDBRUKET

Konsekvenser ved etablering av ulverevir

Mattilsynet gir føringer om husdyrhold og forsvarlig dyrevelferd med bakgrunn i dyrevelferdsloven. Ulverevir defineres som høyrisikoområder for skade og lidelse på beitedyr. I disse områdene vil det ut fra et dyrevernmessig ståsted ikke være mulig å fortsette med fritt utmarksbeite for småfe så lenge ulvereviret består. Alternativt driftsopplegg vil være flytting til annet beiteområde, beiting på innmark eller omlegging til annen produksjon.

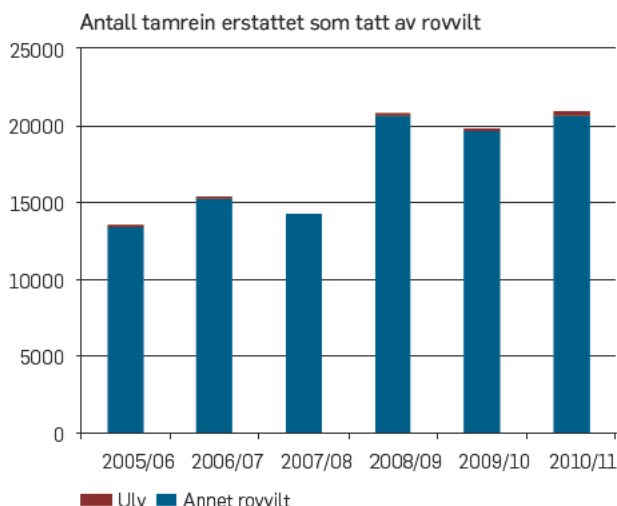
Ser man kun på tapsstatistikken på fylkes- og landsnivå utgjør ulv et mindre problem enn både bjørn, jerv og gaupe. Samtidig er det slik at ulv i et beiteområde erfaringsmessig både dreper og skader et høyt antall sauer og medfører store dyrelidelser. De store tapene påvirker drifta negativt, og gjør det vanskelig å lykkes med en langsiktig og bærekraftig næring. I tillegg er den menneskelige påkjenningen for dyreeier tung å bære.

UTVIKLINGEN I TAP AV SAU OG TAMREIN TIL ULV:



Figur 8 og 9.

Antall søyer og lam erstattet som tatt av rovvilt i Norge og fordelt på fylkene Hedmark, Oppland, Oslo/Akershus og Østfold. Som figurene viser utgjør tapene til ulv en svært liten andel. Tall fra erstatningsoppjøret.



Figur 10. Antall tamrein erstattet som tatt av rovwilt på landsbasis. Tall fra erstatningsoppgjøret.

Storfe på utmarksbeite har så langt vært mindre utsatt for angrep fra ulv enn småfe, og de direkte tapene til ulv har vært relativt små. Hovedutfordringene er i første rekke knyttet til forstyrrelser og uro i besetningen, noe som fører til at dyrene blir spredt over større områder enn i en situasjon uten ulv i beiteområdene. Det hender likevel at storfe blir drept av ulv, i første rekke kalver og ungdyr, og det ser ut til å være enkelte ulver eller ulvepar som i større grad enn andre utvikler et slikt skademønster. Det er usikkert hvordan dette vil utvikle seg med en høyere tetthet av ulv.

I motsetning til sau og storfe som er på utmarksbeite 3-4 måneder, er tamreinen utsatt for rovwilt hele året. Omfanget av tap og tapsperioder varierer noe fra område til område, men det er grunn til å anta at mye av tapet skjer i kalvings-

I Hedmark i 2011 utgjorde tap av sau til ulv ca 1 % av det totale antallet sluppet på utmarksbeite. I Løten kommune, som var en av kommunene som ble hardest rammet av ulveangrep dette året, hadde man ca. 10 % tap til ulv, mens det i enkeltbesetninger var helt opp i 40 % tap til ulv. Tall fra erstatningsoppgjøret (krevd erstattet) og produksjonstilskudd (sau på beite).

og pregingsperioden. Det finnes i dag ingen effektive forebyggende tiltak som har dokumentert effekt på det totale tapet gjennom reindriftsåret. Tamreindrift anses uforenelig med etablering av ulverevir.

Streifdyr opptrer uavhengig av etablerte ulverevir, og bidrar til uforutsigbarhet og store tap i enkelte prioriterte beiteområder. Det er vanskelig å forebygge skader som følge av streifdyr og det er svært vanskelig å lykkes med skadefelling på barmark. Streifulv utenfor ulvesona gjør i dag større skade på husdyr og tamrein enn ulv i etablerte revir fordi det her er iverksatt tunge forebyggende tiltak. Statens naturoppsyn (SNO) har per 1.10. dokumentert 349 sauer og 18 tamrein tatt av ulv i 2012.

Tilpasninger av drifta innenfor dagens ulvesone

Det har historisk vært relativt lite sau på utmarksbeite innenfor det som er forvaltningsområde for ynglende ulv, og det er i dag kun få besetninger på utmarksbeite innenfor ulvesona. Det slippes ikke sau fritt på utmarksbeite innenfor etablerte

Per i dag er de største rovvilttapene innenfor reindrifta knyttet til gaupe, jerv og kongeørn. Samtidig opplever distrikter/tamreinlag årlig tap av rein til streifulv. Ulv i beiteområdene medfører i tillegg til tap av dyr, at det blir umulig å opprettholde ønsket beitebruk og driftsmønster. Effekten av dette kan få dramatiske følger for dyrevelferd og økonomi i reindrifta.

Som en følge av en fortettet ulvebestand i kjerneområdene i Sverige, har man de siste vintrene fått flere etableringer av ulv nord for kjerneområdet, jf. figur 3. Dette bringer ulv nærmere reinbeitedistriktene i Norge. Vinteren 2011/2012 ble det gitt flere fellingstillatelser på

ulv i Svahken sijte (Elgå reinbeitedistrikt) og en ulv ble felt den 24.1.2012. I perioden november 2011 til januar 2012 ble det gjenfunnet 8 rein dokumentert tatt av ulv. Under kalvingen i mai 2012 var det en streifulv på ferde i reinbeitedistriktet og 11 kalver ble dokumentert tatt.

Svahken sijte grenser i øst mot Idre nya sameby. Innenfor denne samebyen ble det i perioden fra nov. 2011-mai. 2012 tatt ut 6 ulver og 2 ble flyttet til annet område.

Gitt det svenske bestandsmålet for ulv vil slike konflikter som man opplevde vinteren 2011/2012, gjenta seg i framtiden.

ulverevir. Det er iverksatt tunge forebyggende tiltak innenfor ulvesona, noe som gjør at det er relativt beskjedne tap av husdyr. I Akershus og Østfold rettes skadeforebyggende tiltak mot ulv og gaupe. I Hedmark er de forebyggende tiltakene også rettet mot bjørn og jerv, avhengig av hvor i ulvesona man befinner seg. Oppsetting av roviltavvisende gjerder og hjemmebeite er de viktigste forebyggende tiltakene innenfor ulvesona.

- **Hjemmebeite (tall for 2012)**

Hedmark: ca 3800 søyer og lam. I Hedmark gis det tilskudd for å holde sau, som normalt skulle beitet i utmark, på hjemmebeite hele sesongen. For 2012 var satsen kr 750,- per søye/lam.

Akershus: ca. 4900 søyer og lam hvorav ca. 1500 innenfor roviltavvisende gjerder.

Østfold: nesten all sau (ca 10 300) går på inngjerdet beite i en eller annen form.

- **Inngjerding med roviltavvisende strømgjerder**

Innenfor ulverevir og andre områder med stor roviltbelastning er det nødvendig å utbedre eksisterende inngjerding i henhold til fastsatt standard for å sikre beitedyrene.

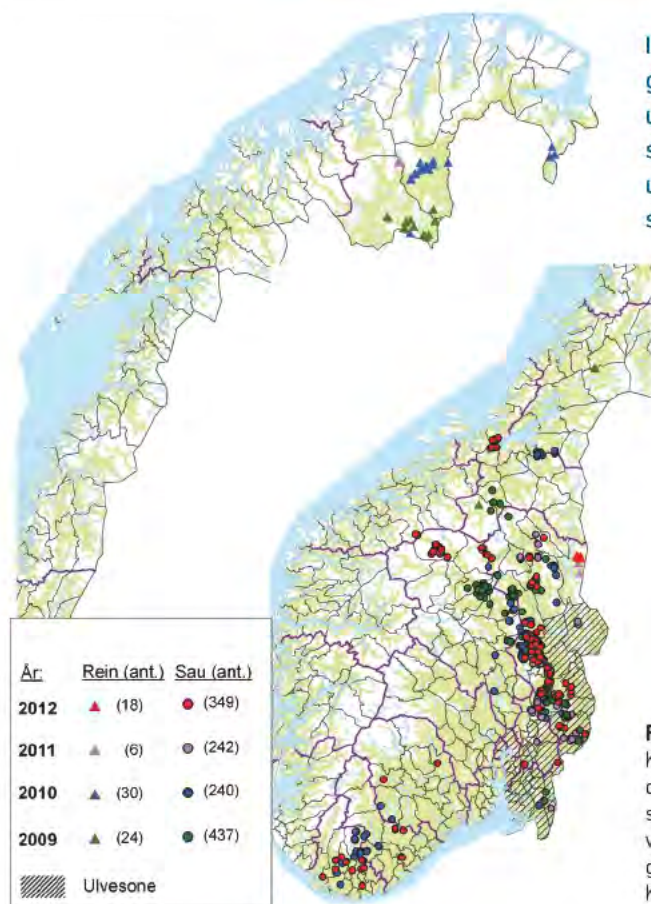
Dette omfatter både innmark, hagemark og mindre utmarksområder. Innenfor forvaltningsområdet for ulv er det også gjennomført to større inngjerdingsprosjekt i Trysil og Grue hvor henholdsvis 21 700 da og 11 100 daa utmarksarealer er gjerdet inn med roviltavvisende strømgjerder. Begge ligger i områder med høy rovilttetthet, og omfatter flere sauebesetninger.

- **Flytting**

Enkeltbrukere har fått tilskudd til å flytte sauen til alternativt beiteområde utenfor ulvesona. Det gis tilskudd til transport og til ekstra tilsyn hos beitelaget som mottar besetningen.

- **Omstilling**

Siden opprettelsen av ulvesona er det gjennomført noen få omstillinger til annen landbruksdrift. Dette er kostbare og omstridte tiltak som vanskelig lar seg gjennomføre innenfor dagens bevilgninger. Det er satt økt fokus på omstilling i prioriterte roviltområder gjennom roviltforliket.



I noen beiteområder er det nesten årvisse skader på grunn av streifullv, mens andre områder kun opplever ulveangrep et og annet år. Kartet viser også at skadene som følge av streifullv kan opptre langt unna etablerte ulverevir. Undersøkelser viser at streifullv som gjør skade i Norge ofte stammer fra ulverevir øst i Sverige.

Figur 11.

Kartet viser kadaver av tamrein og sau dokumenterte av SNO de siste 4 årene. Som figur 8 og 10 viser er det antall sau og rein som blir erstattet som tatt av ulv betydelig høyere enn det som vises i denne figuren. Men kartet gir et godt bilde av den geografiske fordelingen av ulveskadene de senere år. Kilde: Rovbase.

Tilpasninger av drifta utenfor dagens ulvesone

En langsiktig definert ulvesone har gitt landbruket utenfor muligheter og motivasjon til fortsatt drift og aktiv utnyttelse av beiteressursene i utmark. Det er eksempelvis i Akershus registrert økt satsing på sau utenfor sona, og flere har investert i nye driftsbygninger. Drifta og sauetallet på disse bruka er basert på og tilpasset minst 12 ukers utmarksbeiting i året. Men også prioriterte beiteområder utenfor ulvesona blir påvirket av rovviltet og opplever tidvis angrep fra streif- ulv og det iverksettes ulike forebyggende tiltak for å avbøte skadene.

- **Elektronisk sporingsutstyr (radiobjeller)**
Benyttes for lettere å oppdage rovdyrangrep, dokumentere skader og effektivisere tilsynet.

- **Ekstraordinært tilsyn**

Det gis tilskudd til ekstraordinært tilsyn ved akutte skadesituasjoner, ofte i kombinasjon med en skadefellingstillatelse når forutsetningene er til stede.

- **Kadaverhund**

Benyttes for å lete opp savna dyr og for å få en oversikt over tapssituasjon. Tilsvarende som for elektronisk sporingsutstyr lettes dokumentasjon av hvilke rovdyr som har vært på ferde.

- **Tidlig nedsanking**

I enkelte områder i Hedmark benyttes tidlig nedsanking ved akutte ulveskader på slutten av beitesesongen.

- **Beredskapsbeiter**

Beitearealer som sauen kan sendes til dersom en akutt skadesituasjon inntreffer.



Foto: Inge Even Danielsen

Kilder:

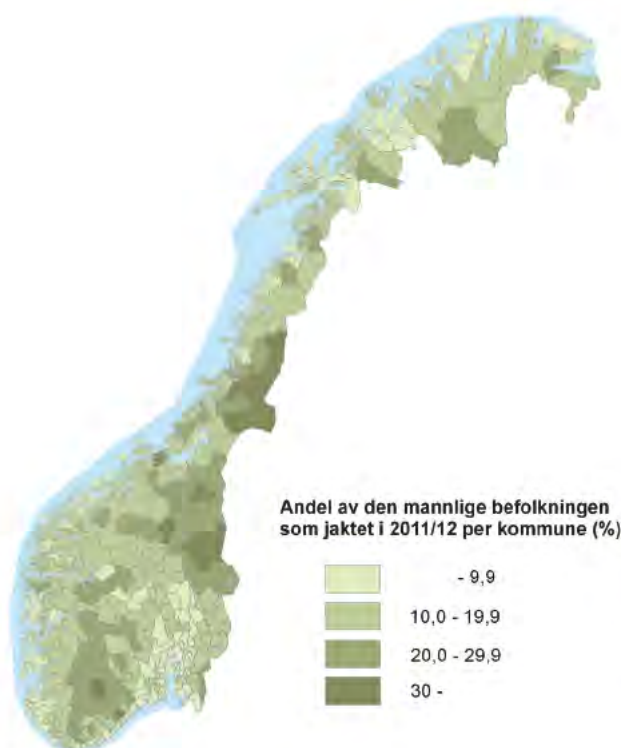
Beiteprosjektet i Agder og Telemark 2008/2009: Beite som ressurs for landbruket og bygda. www.beitedyr.no
Meld.St. 9 (2011-2012) *Landbruks- og matpolitikken* – Velkommen til bords
Mattilsynet 2006. Veileder for vedtak ved rovdyrskade på beitedyr
Asheim, L. J & Hegrenes, A. 2006. Verdi av fôr frå utmarksbeite og sysselsetting i beitebaserte næringer. Notat 206-15. NILF
Reinbeiteområdene. www.reindrift.no
Arktisk lam med potensial. Nyhetsbrev fra Bioforsk Nord. Årgang 1. Nr. 2/2011. www.bioforsk.no/arktisklam

BETYDNING FOR UTNYTTELSE AV JAKTRESSURSER

Hoveddelen av ulvens matinntak består av viltlevende byttedyr. I Skandinavia er elg det primære byttedyret, og utgjør i gjennomsnitt 95 % av dietten. Etter elg er rådyr det vanligste byttedyret, og kan også utgjøre en vesentlig andel i områder med høy tetthet av rådyr. Villrein og hjort utgjør bare en liten andel, noe som har sammenheng med at ulven foreløpig har lite sammenfallende utbredelse med disse artene.

Elg, hjort, rådyr og villrein er de økonomisk viktigste viltartene i Norge. Kjøttverdien av alt felt vilt utgjør ca 500 millioner kroner årlig. Av dette utgjør verdien på elgkjøtt rundt 300

Hvert år betaler i underkant av 200 000 personer jegeravgift. I alt er rundt 440 000 personer som er registrert i Jegerregisteret, men bare halvparten betaler jegeravgift årlig. Av dem som betaler jegeravgift, oppgir bare ca. 75 % at de jaktet, og ca. 5 % av disse er kvinner. Kilde: SSB.



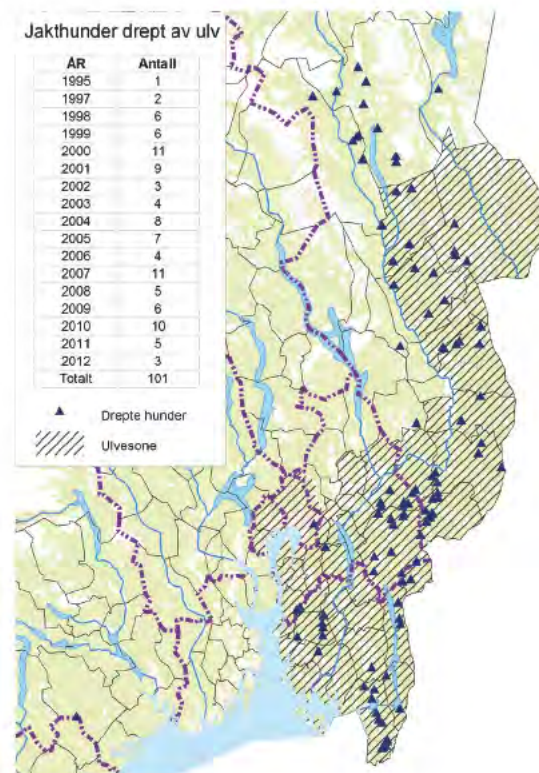
Figur 12. Andel av den mannlige befolkningen som jaktet i 2011/12 fordelt på kommuner. Kilde: Statistisk sentralbyrå.

millioner kroner. Norske grunneiere selger jaktrettigheter for ca 200 millioner kroner årlig, og i tillegg kommer inntekter fra hytteutleie og annen tilrettelegging for jakta.

Mens den største betydningen for storviltjakta ved etablering av ulverevir innenfor jaktområdet er redusert jaktutbytte, er direkte predasjonseffekt på småvilt begrenset. Størst betydning for småviltjakta er at det er svært vanskelig å jakte med løs hund i områder med fast forekomst av ulv.

Siden 1995 har relativt mange hunder blitt skadd eller drept av ulv. De fleste hundene er tapt i områder der ulv hevder revir. Det er hovedsaklig losende jakthunder som elghunder og harehunder som er dokumentert tatt av ulv.

Bruk av løshund under jakt er tradisjon i Norge. Økt omfang av skadde og drepte jakthunder i ulverevir innebærer en begrensning i jaktmulighetene. I tillegg kan dette medføre mindre interesse for kjøp av jaktkort og leie av jaktterreng



Figur 13. Jakthunder som er dokumentert drept av ulv i perioden 1995-2012. Data fra rovbase.

med påfølgende tapte inntekter for jaktrettshaver. Selve tapet av en jakthund kan ikke måles i kroner, og kan oppleves som et stort følelsesmessig tap.

Det er igangsatt ulike tiltak for å bedre forutsigbarheten for jegere med hund. "Ulvewebben", et samarbeidsprosjekt mellom Norges jeger- og fiskerforbund og DN, er en nettside hvor du kan følge ulver som er merket med GPS-sender via en kartløsning på Internett. Dette gir verdifull informasjon for blant annet jegere, som jakter med hund i områder med ulv. Ordningen er en videreføring av ulvetelefonen, hvor jegerne kunne ringe en telefon får å få opplest siste kjente posisjon til merkede ulver. Ulvene som har GPS-sendere er i hovedsak merket som en del av forskningen som pågår i regi av forskningsprosjektet SKANDULV, men kan også omfatte ulver merket av forvaltningen. Nettsiden er i liten grad benyttet de siste årene, pga få radiomerkede dyr på norsk side av grensen. Kritikken mot ordningen har vært at det alltid vil være en liten andel av ulvene som er merket, og at løsningen kan gi falsk trygghet for brukerne.

Sommeren 2012 vedtok Miljøverndepartementet, i tråd med Rovviltforlikets bestemmelser, nødverge for hund som blir angrepet av rovdyr. Hundeier har nå anledning til å avlive rovdyr som går til direkte angrep på hund.

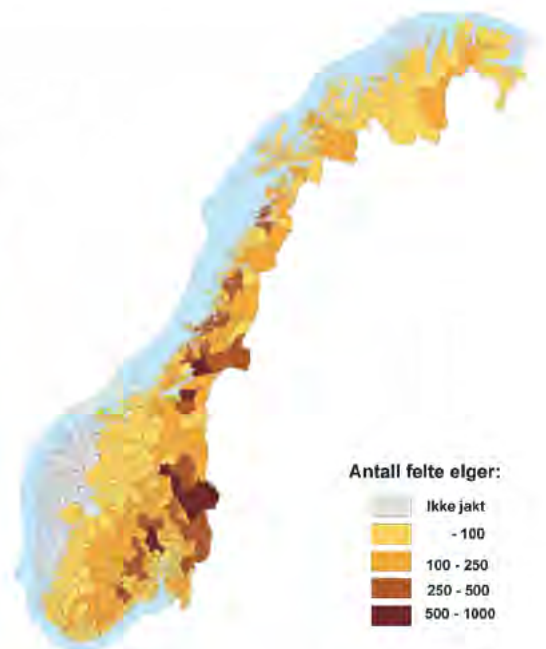
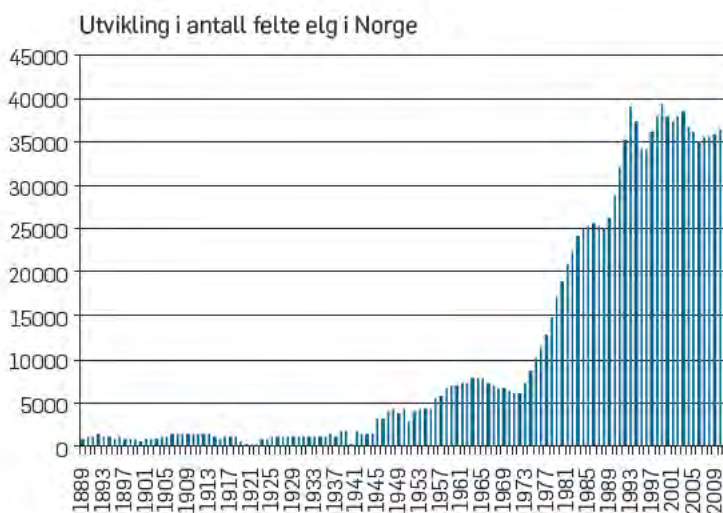
Når man tar hensyn til de økonomiske konsekvensene, er den største konflikten knyttet opp mot elgjakta. Hoveddelen av forskningen rundt predasjonseffekter har også fokusert på elg.

Utvikling og bestandsstatus i den norske elgstammen

Fra begynnelsen av 1900- tallet og fremover mot 1950 var bestanden av elg i Norge svært lav sammenlignet med i dag. Innføringen av bestandsskogbruket ga imidlertid en økt beitetilgang i utmarka. Sammen med en planmessig rettet avskyting har dette gitt en sterkt økende bestandsutvikling. Den største vekstperioden i elgbestanden foregikk mellom 1970 og 1990, og i løpet av de siste 30-40 årene har bestanden av elg utviklet seg til å bli en utmarksressurs av svært stor betydning.

Predasjonstrykket på elgpopulasjonen - konsekvenser for jaktuttak

Effekten av predasjon kan måles som andelen av den årlige tilveksten som tas av ulv. I områder uten rovdyr står jakta for uttaket av nesten hele produksjonen i en elgpopulasjon, med unntak av en mindre prosentandel som må spares for å kompensere for dyr som dør på grunn av trafikkulykker, sykdom, alder og lignende. Dersom en større andel av tilveksten tas av ulv, må følgelig jaktuttaket reduseres tilsvarende for på sikt å unngå en nedgang i populasjonen. SKANDULV har anslått ulvens uttak fra elgstammen til mellom 100 – 140 dyr per familiegruppe og år. Konsekvensene dette har på jaktuttaket avhenger imidlertid av hvilket geografisk nivå man ser på.



Figur 14 og 15.

Utvikling i antall felte elg i Norge, og fordelingen på kommuner i Norge i jaktseasonen 2011/2012.

Kilde: Statistisk sentralbyrå.

Innvirkningen av predasjon på elgpopulasjonen i Norge sett under ett må regnes å være relativt beskjedent. Fordi ulvepopulasjonen i Norge er lav med et lite antall familieggrupper, vil det heller ikke være særlig hensiktsmessig å vurdere innvirkningen av predasjon på denne skalaen.

På bakgrunn av svenske data fra 2005 har SKANDULV forsøkt å beregne predasjonens innvirkning på ulike geografiske nivå. Disse beregningene viste at ulv sto for ca 3 % av den totale dødeligheten på nasjonalt nivå i Sverige. Tilsvarende beregninger på länsnivå (Värmland og Dalarna) hvor det fantes mellom 5 og 7 ulverevir, viste at ulven gjorde ett uttak på mellom ca 7,5 og 10 %.

Det mest relevante nivået for å vurdere innvirkning av predasjon i Norge vil antakelig være helt nede på revirnivå. Gjennom sine beregninger fant SKANDULV at predasjon under visse betingelser kan ta ut en stor andel av den årlige tilveksten i lokale populasjoner, og følgelig ha stor innvirkning på jaktuttaket. Tettheten i den lokale elgpopulasjonen var i stor grad avgjørende for hvor mye som kunne tas ut ved jakt med samtidig predasjon av ulv. I elgpopulasjoner med høy tetthet fikk innvirkningen av predasjon bare en begrenset betydning slik at populasjonen fortsatt kunne beskattes, men i et noe redusert omfang.

Studier i det tidligere Gråfjellreviret og Gräsmarkreviret har gitt estimater på betydningen av predasjon på elgpopulasjoner innenfor etablerte ulverevir. Basert på disse studiene og drøftinger med representanter fra NORSKOG, Norges Skog-eierforbund og rovviltneemnda i region 5, utarbeidet Fylkesmannen i Hedmark i 2006 en modell for statlig leie av jaktrett på elg på oppdrag fra DN. Modellen ble utarbeidet som grunnlag for en prøveordning med leie av jakt innenfor Gräsmarksreviret i Grue og Kongsvinger kommuner. Fra Fylkesmannens beregninger fremgår det at det totale uttaket for ett år tilsvarer 68 ungdyr og 90 kalver. Basert på gjennomsnittstall på slaktevekter gir det et estimat for tapt jaktkvote på 15,6 tonn for hele reviret som fordeler seg på både norsk og svensk side av grensa. Verdien for dette uttaket beløper seg til 1.4 millioner kroner basert på en kjøttpris på 90 kr/kg.

I forbindelse med prosessen med nye bestandsmål på ulv og bjørn var en eventuell videreføring av prøveordningen med statlig leie av jaktrett på elg i ulverevir et av tilleggstemane som ble diskutert våren 2011, men ikke tatt inn i rovviltforliket.

En predasjonsstudie utført av SKANDULV i 2011, der effekten på byttedyr av de fire store rovdyra sammenlignes, viste at ulv og bjørn, i motsetning til gaupe, i liten grad påvirker byttedyrets populasjonsvekst. Hovedårsaken er antakeligvis at gaupa dreper en større andel voksne, produktive dyr mens de to andre dreper mest kalver. Med dagens tetthet av bjørn, vil predasjonseffekten på elg være minimal, og heller ikke utgjøre en stor tilleggseffekt med samtidig predasjon fra ulv. Den kombinerte effekten av predasjon fra ulv og gaupe kan imidlertid ha stor innvirkning på lokale populasjoner av rådyr.

Kilder:

- Andren, H. m.fl. 2011. Ekosystemaspekter på älgförvaltning med stora rovdjur.
 Pedersen, P.H. 2009. Moderne hjorteviltforvaltning med ny virkemiddelbruk mot 2015. Forslag til moderne strategisk satsing for bærekraftig forvaltning av elg, hjort, rådyr og villrein. DN- rapport 2009-4.
 Sand, H. m.fl. 2010. Den skandinaviske vargen - en sammanställning av kunnskapsgrunnlaget från det skandinaviske vargforskningsprojektet SKANDULV 1998 – 2010: Rapport til Direktoratet for Naturforvaltning.
 Solberg, E.J. m.fl. 2003. Store rovdjurs innvirkning på hjortevilt i Norge: Økologiske prosesser og konsekvenser for jaktuttak og jaktutøvelse. Nina fagrapportrapport nr 63
 Storaas, T. 2008. Effekter av ulv på elgbestanden: da ulven kom og forsvant fra Koppangkjølen, Høgskolen i Hedmark. Oppdragsrapport nr. 1 – 2008.
 Statistisk sentralbyrå: <http://www.ssb.no>
 Zimmermann, B. m.fl. in prep. Jubileumsbok for Høgskolen I Hedmark avdeling Evenstad.

ANDRE SAMFUNNSMESSIGE EFFEKTER

De færreste i Norge er direkte berørt av konflikten mellom ulv og husdyr-, tamrein, eller jaktinteresser. Tilstedeværelsen av ulv kan likevel oppleves som konfliktfylt. Noen erfarer at deres livsutfoldelse påvirkes negativt ved at det finnes ulv i nærområdet. Andre opplever tilstedeværelse av ulv som en positiv verdi, eller ser muligheter for å utnytte den økonomiske verdien av ulv knyttet til reiseliv og turisme.

Frykt

Blant de store rovdyra, er kanskje ulven den arten som i århundrer har skapt sterke følelser hos mennesker. Hvor farlig ulven er i møte med mennesker er imidlertid omdiskutert. Rent statistisk kan det synes å være et misforhold mellom den opplevde frykten og sannsynligheten for å bli utsatt for angrep fra ulv. Det viktigste er likevel at en slik frykt uansett kan medføre redusert livskvalitet.

I en rapport fra 2002 har Norsk institutt for naturforskning (NINA) undersøkt eksisterende data om ulvens angrep på mennesker rundt om i verden. Selv om ulven i de aller fleste tilfeller forsøker å unngå mennesker, viser de historiske dataene at ulv har angrepet og drept mennesker i løpet av de siste århundrer. Dette er imidlertid svært sjelden.

I en spørreundersøkelse utført av NINA uttrykte nær halvparten av de spurte at de er svært redd for ulv. Frykten for ulv kan påvirkes av en rekke forhold, blant annet faren for å lide økonomiske tap, kunnskap om naturen, alder, bosted, sosial tilhørighet og oppslag om ulv i media. I tillegg sees en sammenheng med avmaktsfølelse, og følelsen av og i liten grad å ha kontroll på og innflytelse over egen situasjon.

Friluftsliv og rekreasjon

Norge byr på rike muligheter for naturopplevelse. Vi har lange tradisjoner for å utnytte naturen til friluftsliv og rekreasjon, og allemannsretten sikrer at alle kan bevege seg fritt i utmarka når de går på tur. Jakt og fiske har også lange tradisjoner i Norge, og står veldig høyt hos mange.

Mange som har ulv i sitt nærrområde opplever at muligheten for å benytte utmarka blir innskrenket. Dette er i stor grad knyttet til frykt, ikke bare for selv å bli angrepet, men også for familiemedlemmer og spesielt barn. For hundeeiere kan faren for ulveangrep medføre at de ikke lenger tørr å slippe hunden løs eller gå tur med hunden i områder der det er ulv.

For andre vil det å kunne oppleve ulv i sitt naturlige element være en stor berikelse og tilføre friluftslivet en ekstra dimensjon. I en spørreundersøkelse gjort av NINA i 2010, sier et knapt flertall i befolkningen at de kanskje eller helt sikkert kan godta å ha ulv i nærheten av der de bor. Selv om det er flere som er redde for å møte ulv og bjørn i områder definert som rovdyrområder enn i resten av landet, er de som bor i rovdyrområder mer villige til å akseptere rovdyr i nærheten av der de bor.

De senere årene har det vært åpnet for lisensfelling på ulv. Selv om det er svært få ulver som kan felles, har mange jegere vist interesse for jakta. SSB oppgir at 750 personer deltok under lisensfelling av ulv i 2011/2012.

Ulv som en del av opplevelsesbasert turisme er lite utnyttet i Norge i dag sammenlignet med en del andre land.

Kilder:

Andersen, R. m.fl. 2003. Rovvilt og samfunn i Norge. En veileder til sameksistens i det 21. århundre.
Linell, J.D.C og Bjerke, T. 2002. Frykten for ulven. En tverrfaglig utredning. – NINA Oppdragsmelding 722: 1-110.
Tangeland, T. m.fl. 2010. Om rovdyr på landet og i byen. Den urban-rurale dimensjonen i de norske roviltkonfliktene.
Statistisk sentralbyrå: <http://www.ssb.no>

INNSPILL TIL ULVESONEUTVALGET

I mandatet er det presisert at utvalget skal innhente erfaringer som er relevant i forhold til oppgaven med å vurdere forvaltningsområde for ynglende ulv. Utvalget har i henhold til mandatet gjennomført en erfarings- og fagkonferanse. I tillegg er ulike interessegrupper og ekstern fagkompetanse invitert til å holde innlegg på utvalgsmøtene.

På erfaringskonferansen 25. juni var følgende invitert:

- Landbruksorganisasjonene (Norges bondelag, Norges bonde- og småbrukarlag, Norsk sau og geit)
- Skogeierforeningene (Norges skogeierforbund, Norskog)
- Norske Reindriftssamers Landsforbund
- Friluft-, jakt- og fiskeinteressene (Hamar og Hedmarken turistforening, Oslo og Omland friluftsråd, Spydspissen villmarksopplevelser, Norges jeger- og fiskerforbund)
- Naturvernorganisasjonene (Naturvernforbundet, WWF, Framtiden i våre hender, Foreningen våre rovdyr)
- Folkeaksjonen ny rovdyrpolitikk
- Utmarkskommunenes sammenslutning (USS)
- Forskermiljøene (SKANDULV, NINA, Universitetet for miljø- og biovitenskap, Bioforsk)
- Fylkeskommuner som er berørt av dagens ulvesone (Hedmark, Oppland, Østfold, Akershus)
- Representant fra Sametinget
- Rovviltnemndene
- Regionrådene
- Kommunesektorens organisasjon - KS
- Departement og statlig forvaltning (MD, LMD, Naturvårdsverket, Statsskog, DN, SNO)

Det ble holdt forberedte innlegg fra Rovdata, NINA, Norges Bondelag (på vegne av bondelaget, Norges bonde og småbrukarlag og Norges Sau og Geit), Naturvernforbundet (på vegne av Naturvernforbundet, WWF, Fremtiden i våre hender og Foreningen våre rovdyr), Norges skogeierforbund, Folkeaksjonen ny rovdyrpolitikk, Norges Jeger og Fiskerforening, Norske reindriftssamers landsforbund og KS.

På utvalgsmøte 30. mai deltok:

- Ordførere og andre representanter fra sju kommuner berørt av ulvesona
- Høgskolen i Hedmark
- Mattilsynet

På utvalgsmøte 22. august deltok Utmarkskommunenes sammenslutning med et innlegg, og på møte 3. september deltok Høgskolen i Hedmark v/ Petter Wabakken med et innlegg.

Nedenfor er ulike innspill oppsummert. De er ikke rangert eller veid opp mot hverandre, men utgjør argumenter for og imot å opprettholde en ulvesone. I tillegg har innspillene utvalget har mottatt dreid seg om hvilke forutsetninger som må ligge til grunn i den videre forvaltningen av ulv, og erfaringer med dagens forvaltningsregime.

Generelt preges innspillene av om man i dag er innenfor eller utenfor forvaltningsområdet for ulv. Blant annet er regionråd og ordførere fra kommunene innenfor dagens ulvesone tydelige på at de ønsker ulvesona fjernet.

ERFARINGER MED DAGENS ULVESONE:

Ulemper med ulvesone:

- Ei ulvesone oppleves urimelig for de innenfor sona, og forhindrer en byrdefordeling i roviltforvaltningen.
- En lang og smal sone gir stor belastning på noen få.
- Med ei ulvesone blir forvaltningen lite fleksibel og konfliktnivået høyt. Det vil være mer konfliktdependende hvis flere tok ansvar for ulveforvaltningen.
- Ved at det ikke gis anledning til lisensfelling innenfor ulvesona øker konflikten ytterligere.
- Ulvesona har store negative konsekvenser for vilt-, jakt- og jegerinteressene. Tradisjonsrike jaktformer er i ferd med å forsvinne, for eksempel jakt med løshund.
- Lokalt er det store inntektstap for grunneierne.
- I deler av sona er det i tillegg høy tetthet av de andre store rovdyrene som gir stor belastning.
- Etter opprettelsen av ulvesona har den illegale avgangen av ulv økt betydelig.
- Kommunene innenfor sona føler seg overkjørt. Følelsen av urettferdighet og mistro kan bidra til illegal jakt. Konfliktdependende tiltak har ikke redusert konfliktnivået innenfor sona.
- Stort antall ulv i Sverige fører til et stort antall streifulv inn i og gjennom ulvesona.

- Manglende samarbeid med Sverige fører til større konflikter rundt ulvesona som forvaltningsmodell og større uforutsigbarhet.
- Ulvesona skal i utgangspunktet bidra til økt forutsigbarhet, men viser store svakheter i dag. Streifullv får gjøre stor skade utenfor ulvesona, og det er konflikter knyttet til forvaltningen av ulike grenserevir. Det gjennomføres ingen tydelig soneforvaltning i dag.
- Dagens ulvesone er fastsatt politisk, ikke faglig.

Fordeler med ulvesone:

- En etablert ulvesone er viktig for å kunne følge opp den to-delte målsettingen og gir bedre forutsigbarhet.
- Uten at ulven forvaltes innenfor ei tydelig definert sone vil beitenæring og tamreindrift settes i fare i hele landet.
- Det er en forutsetning i rovviltforliket at en differensiert forvaltning videreføres.
- Byrdefordelingsprinsippet samsvarer ikke med rovviltforliket.
- Det blir ikke bedre for de som bor innenfor sona i dag om sona fjernes. Belastningen i grenseområdene vil være lik på grunn av ulvebestand/forvaltning i Sverige.
- Det er allerede foretatt store investeringer i forebyggende tiltak innenfor sona for å redusere konflikt. En langsiktig, definert sone er kostnadseffektiv.
- Det er foretatt investeringer i saueholdet i områdene uten fast forekomst av ulv.
- Uten ulvesone vil ulven miste sin beskyttelse. En tydelig definert sone, større enn i dag, er nødvendig for å sikre en robust ulvebestand.
- Samisk tamreindrift har en særlig beskyttelse gjennom ILO-konvensjonen. Det presiseres at en utvidelse ikke må medføre risiko for streifende ulv i kalvingsområde for tamrein.

Utvalget har i tillegg mottatt mange innspill med fokus på hvilke vilkår som må ligge til grunn for forvaltningen uavhengig av hvilken forvaltningsmodell som velges og kommentarer knyttet til bestandsmålet, spesielt forvaltningen av grenserevirene.

UTVALGETS VURDERINGER

Utvalget har som utgangspunkt for sine vurderinger lagt til grunn Stortingets vedtak om et bestandsmål på 3 årlige ynglinger av ulv. Utvalget legger videre til grunn at det ikke skal være ynglende ulv innenfor de samiske tamreinområdene i henhold til de forpliktelser som følger av Folkeretten. Hensynet til sørsamisk reindrift og husdyrbeite er understreket også i Stortingets rovviltforlik av juni 2011. Der heter det at «Det skal ikke være rovdyr som representerer et skadepotensial i prioriterte beiteområder for husdyr og i kalvingsområder for tamrein», og at soneinndelingen skal forvaltes tydelig.

Innspillene utvalget har mottatt, og medlemmenes egne erfaringer, synliggjør at forvaltning av ulv er konfliktfylt og krevende. Det er mange motstridende hensyn som skal søkes ivaretatt, men som vanskelig lar seg forene.

Hvilket forhold man har til ulvesona og forvaltningen av ulv avhenger i like stor grad av om man har tilhørighet innenfor eller utenfor dagens ulvesone, som om man tilhører en bestemt interessegruppe. Dette underbygges ved at flere landsdekkende organisasjoner peker på erfaringer og vilkår som må på plass i ulveforvaltningen heller enn å ta stilling til om en ulvesone skal videreføres eller ikke. Der det er gitt innspill om at ulvesona må vekk, har svært få bidratt med vurderinger av hvor det da er aktuelt med etablering av ulverevir, gitt at Stortingets rovviltforlik fra juni 2011 skal følges. Rovviltforliket krever en tydeliggjøring av arealdifferensieringen mellom utmarksbeite og rovviltområder. Flere innspill om at soneforvaltningen av ulv bør oppheves, sier rett ut at de antar at ulverevirene stort sett fortsatt vil komme til å være der de er i dag, fordi disse områdene synes å være foretrukket av ulv på søk etter revir.

Utvalget mener det er viktig med en forvaltningsmodell som bidrar til stor grad av forutsigbarhet. Noe av argumentasjonen ved å ha et eget forvaltningsområde for ulv, er at det er forutsigbart for både de utenfor og innenfor sona, og at det dermed er mulig å tilpasse seg. Mange av innspillene tyder på at det ikke oppleves slik i dag.

Andre rovdyr står for en mye større andel av rovvilttapene nasjonalt og regionalt enn det ulven gjør. Lokalt har derimot etablering av ulverevir stor betydning. For landbruksinteressene er det avgjørende at ulverevir ikke etableres i viktige beiteområder, jfr Stortingets rovviltforlik. Innenfor ulverevir kan ikke dyr beite fritt i utmark, og det må iverksettes tunge fore-

byggende tiltak slik det er gjort innenfor dagens ulvesone. Samtidig er det slik at ulven i dag representerer et større skadepotensial utenfor ulvesona enn innenfor. Dette skyldes blant annet reduksjon i bruk av utmarksbeite innenfor sona. Streifdyr gjør stor skade i enkeltbesetninger/beiteområder på tross av områdenes prioritet som viktige beiteområde. Det bidrar til at dagens soneforvaltning oppleves som konfliktfylt både innenfor og utenfor sona.

Erfaring og kunnskap viser at en ulveetablering kan ha store konsekvenser for elgjakta lokalt (innenfor ulvereviret). Det er mindre effekt på elgbestanden på kommunenivå og liten effekt på fylkes- og nasjonalt nivå. Etableringen av ulverevir har stor innvirkning på småviltjakta; det er svært vanskelig å jakte med løs hund i områder med kjent forekomst av ulv.

Uavhengig av hvilke interesser man representerer er tilbakemeldingen fra kommunene innenfor dagens ulvesone at belastningen ved å tilhøre et «ulvereservat» er stor. Dette kommer også svært tydelig fram av de samstemmige tilbakemeldinger utvalget har fått fra ordførere og regionråd som befinner seg innenfor dagens ulvesone. Kommunene føler seg maktesløse ovenfor storsamfunnet og oppgaven de har blitt pålagt. Det fremheves at prinsippet om byrdefordeling i rovviltforvaltningen må gjennomføres, og da spesielt knyttet til forvaltningen av ulv.

Stortinget har besluttet at det skal være ulv i Norge. Likevel er det slik at etablerte ulverevir påvirker flere samfunnsområder negativt, fortrinnsvis i områdene med etablerte ulverevir. For mange oppleves det som om en liten del av befolkningen må ta hele byrden med at storsamfunnet ønsker å ha ulv i norsk natur. Utvalget merker seg at ulempene som knytter seg til forvaltningen av ulv oppleves langt større enn for de andre rovdirene. De kommunene som til enhver tid er vertskap for etablerte familiegrupper og således bidrar til at Norge ivaretar sine forpliktelser knyttet til forvaltningen av ulv, bør derfor, etter utvalgets syn, gis en årlig kompensasjon.

Uavhengig av sone vil ulven ut fra naturgitte forutsetninger og bestandstetthet i Sverige ha en større tilbøyelighet for etablering i grensetraktene til Sverige. Samtidig viser vandringsmønsteret til ulven og historiske data at den kan etablere seg over store deler av Sør-Norge dersom den får mulighet til det.

ULIKE ALTERNATIVER FOR GJENNOMFØRING AV GEOGRAFISK DIFFERENSIERING

Utvalget viser til at det er en forutsetning at prinsippet om geografisk differensiert forvaltning skal ligge til grunn. Rovviltforliket peker spesielt på at soneinndelingen må forvaltes tydelig, med inndeling i prioriterte beiteområder og prioriterte rovviltområder. Utvalget ser det slik at Stortinget selv, gjennom opprettelsen av ulvesona, har foretatt nettopp en slik prioritering for ulven.

Det har så langt vist seg å være en utfordring at tilfeldigheter og hendelser knyttet til enkeltindivider har hatt stor betydning for om bestandsmålet blir nådd. Man har til nå vekslet mellom å ligge i underkant eller på bestandsmålet.

Det er en sannsynlighet for at illegal jakt påvirker etablering av nye revir. Hvis dette er slik, ligger det en urimelighet i at lokalmiljøer og kommuner som forholder seg lojalt til vedtatt ulveforvaltning og de ulverevirer som tilfeldighetene har påført dem, må ta belastningen over lang tid. Mens andre områder svært sjelden, over bare kort tid, eller aldri får et ulverevir innenfor sitt område. Med en større forutsigbarhet ville man i større grad kunne ta ut hele ulverevir, enten fordi det har vært i et område lenge eller fordi det bidrar til et høyt konfliktnivå pga nærhet til bebyggelse eller andre forhold. Dette fordi et slikt uttak forutsetter at det er mange nok familiegrupper til at en slik rullering kan skje uten at bestandsmålet på tre årlige ynglinger blir utfordret.

Ingen nasjonalt fastsatt sone

Utvalget ser for seg et alternativ der forvaltningen av ulv tilnærmes forvaltningen av jerv, gaupe og bjørn. Stortinget fastsetter regionale bestandsmål, og de regionale rovvilt-nemndene får ansvaret for å avgrense et prioritert rovviltområde som gjør det mulig å oppnå bestandsmålet for ulv. Med utgangspunkt i ulvens historiske utbredelse, med det forbehold at det skal tas særskilt hensyn til samiske reinbeiteområder og at prioriterte beiteområder skal skjermes, er hele Sør-Norge egnet ulvehabitat.

Fordelene ved ikke å ha en overordnet sone er at:

- det vil gi en større grad av byrdefordeling – konflikten knyttet til urettferdighet vil kunne reduseres
- det kan bidra til større grad av regional medvirkning ved at de regionale rovvilt-nemndene får et større ansvar for den geografiske differensieringen
- det kan gi mulighet for å rullere ulverevirene geografisk
- det gir større geografisk fleksibilitet med tanke på å nå bestandsmålet

Ulemper ved ikke å ha en overordnet sone er at:

- det kan føre til større konflikter med beitenæringen
- det kan bidra til mindre forutsigbarhet når det gjelder uttak gjennom skadefelling/lisensfelling
- så lenge bestandsmålet nasjonalt ikke er oppfylt, vil ethvert uttak av skadegjørende ulv måtte avveies mot om dette er revirhevdende ulv(er) som kan bli ei ny familiegruppe
- flere vil bli berørt
- gjennomføringen av forebyggende tiltak vil bli kostbare og omfattende

Dagens sone

Ingen endringer i utbredelsen av sona. Det gjøres oppmerksom på at fordeler og ulemper som er listet opp under dette alternativet i all hovedsak også vil være gjeldende for alle vurderte alternativer av sona.

Fordelene ved dagens sone er at:

- den viderefører etablert praksis og gjør forvaltningen av ulv mer forutsigbar
- beitebrukere og forvaltning nyttiggjør seg allerede gjennomførte investeringer i forebyggende tiltak og foretatte tilpasninger innenfor landbruksnæringen
- dette er områder der ulven naturlig vil etablere seg, og som med sin nærhet til Sverige alltid vil være områder der forekomst av ulv må påregnes
- den omfatter få beitedyr sammenlignet med mange andre områder
- den har en robust elgbestand som regionalt tåler beskatningen fra ulv, selv om konsekvensene lokalt kan være store

Ulemper ved dagens sone er at:

- den vil, uten at nødvendige grep blir tatt, videreføre en konfliktfylt forvaltning
- den oppleves sterkt urettferdig av mange innenfor sona
- de samme områder, kommuner og enkeltmennesker er i et langt tidsbilde overlatt «belastningen» med å ha ulv i nærmiljøet
- tunge investeringer for å skille ulv og beitedyr i ulvesona kan bidra til at det framstår som rasjonelt å bygge opp også bestander av de øvrige tre store artene (bjørn, gaupe, jerv) der. Lokalsamfunnenes og kommunenes opplevelse av at ulvesona blir et "rovviltreservat" kan i en slik sammenheng forstås
- den legger store begrensninger på enkelte næringer og næringsutøvelse

Utvidelse av dagens sone nordover

Søndre deler av Rendalen og Stor-Elvdal kommuner har vist seg som egnet ulvehabitat, og har hatt flere etablerte ulve-
revir. Det er kommet konkrete innspill på at deler av disse
områdene bør tas inn i ulvesona.

Fordeler ved å utvide sona nordover er at:

- arealet omfatter store områder med liten konflikt med sau
- det vil gi en større fleksibilitet i forvaltningen av ulv
- sona vil bli bedre tilpasset naturgrunnet og ulvens preferanser

Ulemper ved å utvide sona nordover er:

- nærheten til samiske tamreinområde og reinen til Rendalen renselskap. I tilfeller der inntil 49 prosent av reviret ligger utenfor ei utvidet sone, vil reviret komme til å ligge enda lengre inne i rendalreinens område og tett opp til det samiske tamreinområdet.

Mindre sone

En justering av sona bør gjøres ut fra erfaringer med hvor det reelt sett er aktuelt med en etablering. Noen arealer i Hedmark ligger vest for Glomma, og en etablering her vil komme i konflikt med beiteinteressene. Et revir med familiegruppe som benytter områder på begge sider av Glomma, er fra faglig hold vurdert som usannsynlig. I Østfold fylke og i Follo i Akershus er områdene vest for E6 tilsvarende ansett som lite sannsynlige som ulve-
revir, og det vil etter utvalgets mening ikke ha noen reell betydning om disse tas ut. I tillegg foreslås det å ta ut Vestmarka vest for E16 i Akershus, som er et prioritert beiteområde.

Fordelene med å gjøre visse innskrenkninger i sona er at:

- den i større grad gis en utstrekning som er i tråd med det arealet som er egnet for ulveetablering
- den vil fremdeles være stor nok til å huse 3 ynglinger i tråd med bestandsmålet

Ulempene med en mindre sone kan være at:

- utvalget mener at ulempene med å ta ut de nevnte områdene er så små at det ikke vil ha betydning for forvaltningen av ulv

